



Söderberg
& Partners

Fullständiga försäkringsvillkor

Hem, Villahem & Fritidshus

Villkor

Hem, Villahem & Fritidshus

INNEHÅLL

1. Grundläggande principer	3	5.2 Avbeställningsskydd	26
1.1 Avtalet	3	5.3 Resplus	27
1.2 Definitioner	3	5.4 Kris	29
1.3 Var försäkringen gäller	3	5.5 Fritidsolycksfall	29
1.4 När försäkringen gäller	3	5.6 Hussvamp	30
1.5 Vem försäkringen gäller för	3	5.7 Självriskeeliminering	31
2. Aktsamhetskrav	4	5.8 Utökad sanering	31
2.1 Generella säkerhetskrav	3	5.9 Husplus/Husplus fritidshus	32
2.2 Ersättningsbelopp	3	5.10 Bostadsrätt	33
2.3 Självrisk	4	5.11 Bostadsrätt Plus	34
3. Egendomsskydd	5	5.12 Småbåt	34
3.1 Lös egendom	5	5.13 Identitetsskydd	35
3.2 Byggnad och tomtmark	7	6. Ersättnings- och värderingsregler	37
3.3 Stöld och skadegörelse	7	6.1 Ersättningsregler	37
3.4 Låsbyte för bostad	10	6.2 Värderingsregler	37
3.5 Brand och explosion	10	7. Allmänna bestämmelser	43
3.6 Glasrutor	11	7.1 Försäkringstid	43
3.7 Naturskada	11	7.2 Förnyelse av försäkringen	43
3.8 Vilda djur	12	7.3 Uppsägning av försäkringen	43
3.9 Trafikolycka	12	7.4 Ändring av försäkringsvillkoren	44
3.10 Läckage	12	7.5 Underförsäkringsgaranti	44
3.11 Hushållsmaskiner och installationer	13	7.6 Premien	44
3.12 Översvämning	14	7.8 Begränsningar i försäkringsbolagets ansvar	45
3.13 Sanering av skadedjur	14	7.9 Reglering av skada	46
3.14 Hyresbortfall och merkostnader	15	7.10 Regler i särskilda fall	48
4. Personskydd	16	7.11 Leverantörsansvar	48
4.1 Resa	16	7.12 Om det blir tvist om värdet på försäkrad egendom	48
4.2 Ansvar	20	7.13 Rätt till regress	49
4.3 Överfall	21	7.14 Överlåtelse av fordran	49
4.4 Rättsskydd	23	7.15 Villkorsgaranti	49
5. Tilläggförsäkringar	26	8. Om vi inte är överens	50
5.1 Hemplus	26	9. Begreppslista	51
		Kontaktinformation Söderberg & Partners	54

1. Grundläggande principer

I tillägg till dessa villkor, gäller följande:

- Försäkringsbrev med angivna specifikationer
- Särskilda villkor
- Försäkringsavtalslagen (FAL)

Försäkringsbrev med angivna specifikationer och särskilda villkor gäller före Produktvillkoret.

1.1 Avtalet

Avtalet mellan dig och försäkringsbolaget utgörs av ditt försäkringsbrev (inklusive bilagan Föreköpsinformation) tillsammans med detta försäkringsvillkor. Om information i ditt försäkringsbrev avviker från försäkringsvillkoren så gäller det som står i ditt försäkringsbrev.

1.2 Definitioner

Längst bak i försäkringsvillkoret finns en lista som förklarar de termer och begrepp som används i avtalet.

1.3 Var försäkringen gäller

Hemförsäkring eller Villahemförsäkring gäller i Norden och under de första 45 dagarna även på resa utanför Norden, räknat från avresan från hemorten.

Villaförsäkring (utan Hemförsäkring) och Fritidshusförsäkring gäller endast för den fastighet som anges i försäkringsbrevet.

Om du flyttar till en annan ordinarie bostad i Sverige under din försäkringsperiod gäller din Hemförsäkring eller Villahemförsäkring för både din gamla och din nya bostad i upp till 60 dagar från tillträdesdatum enligt hyreskontrakt eller motsvarande.

1.4 När försäkringen gäller

För att ersättning vid skada ska kunna lämnas måste försäkringen ha varit gällande i försäkringsbolaget vid den tidpunkt då skadan inträffade (se avsnittet "Allmänna bestämmelser"). Om det är oklart när försäkringen trätt i kraft anses detta ha skett klockan 00:00 dagen efter den dag då försäkringsbolaget eller förmedlande bolag mottog ansökan om försäkring.

Om försäkringens tecknande eller giltighet varit kravställd till inbetalning eller annat förhållande liknande detta, så inträder försäkringsbolagets ansvar 00:00 dagen efter den dag som premien betalats. Med detta avses den dag som en betalningsförmedlare bekräftat ett utfört betalningsuppdrag. Om skadan uppkommit över tid har försäkringsbolaget endast ansvar för den del av skadan som uppkommit under försäkringstiden i försäkringsbolaget. Försäkringen är giltig till och med avtalstidens sista dag.

Vid försäkringsavtalets utgång förnyas automatiskt försäkringen, om inte annat framgår av avtalet eller omständigheterna. Eventuella förändringar som görs i försäkringsvillkoren under löpande avtalsperiod börjar inte gälla förrän vid avtalets förnyelse.

1.5 Vem försäkringen gäller för

Försäkringen gäller alltid för dig som är försäkringstagare. Om två (2) eller fler familjemedlemmar är angivna som "antal försäkrade" i försäkringsbrevet gäller försäkringen också för dem, förutsatt att de är:

- Maka, make, sambo eller barn till försäkringstagaren
- Folkbokförda och bosatta på den försäkrade adressen. Fritidshus- och Villaförsäkringen gäller även för dina familjemedlemmar enligt definitionen ovan. Om du har barn under 18 år som inte är folkbokförda och bosatta på adressen gäller försäkringen under den tid de vistas hos dig om ersättning inte kan fås från annan försäkring.

Försäkringen gäller endast för dig i egenskap av privatperson och inte för något som har samband med din yrkes- eller tjänsteutövning eller annan förvärvsverksamhet. När vi i försäkringsvillkoren skriver "du" menar vi samtliga som försäkringen gäller för. Såväl rättigheter som skyldigheter enligt försäkringsavtalet och villkoren gäller för var och en av de försäkrade.

2. Aktsamhetskrav

För att du ska kunna få full ersättning vid en skada krävs att du följer försäkringsbolagets säkerhetsföreskrifter. Utöver de generella krav som anges i avsnittet Generella säkerhetsföreskrifter finns i vissa fall särskilda säkerhetsföreskrifter eller andra förhållningsregler under respektive avsnitt i villkoren, i försäkringsbrevet eller i avtalet i övrigt och dessa måste också följas.

Om du inte följer säkerhetsföreskrifterna kan ersättningen sättas ned eller helt utebli. Regler om nedsättning finns i förekommande fall under respektive avsnitt och i avsnittet "Allmänna bestämmelser".

2.1 Generella säkerhetsföreskrifter

Du måste ta hand om och hantera din egendom på sådant sätt att risken för skada eller förlust minimeras. Detta ska ske på ett under omständigheterna tillfredsställande sätt så egendomen inte stjäls, skadas eller går förlorad. För värdefull egendom ska du visa särskild aktsamhet och omsorg så att inte skada uppstår.

Du måste bete dig på ett sådant sätt att risken för att du själv skadas och för att du orsakar skada minimeras. Du ska undvika att utsätta dig för situationer där risken för skada på dig eller din egendom är omotiverat hög, till exempel genom att ta droger, missbruka läkemedel eller delta i slagsmål.

Vidare måste du följa bestämmelser i lag, förordning, författning eller föreskrift som är meddelad av myndighet eller avsedd för att förhindra eller begränsa skada.

Du måste också följa anvisningar eller föreskrifter av tillverkare, återförsäljare, montör, reparatör, installatör eller transportör. Om du reparerar eller utför om-, ny- eller tillbyggnad ska konstruktionen dessutom vara fackmannamässigt utförd, uppfylla de krav som finns i Boverkets byggnadsregler eller som meddelats av lokal byggnadsnämnd samt följa den byggnorm och de branschregler som gäller, oavsett om bygglov krävs för insatsen. Med branschregler avser vi de regler som lämnas av Byggkeramikrådet, Golvbranschens riksorganisation och VVS-installatörerna.

Om du inte följer aktsamhetskraven kan ersättningen sättas ned eller helt utebli. Regler om nedsättning finns i förekommande fall under respektive avsnitt och i avsnittet "Allmänna bestämmelser".

2.2 Ersättningsbelopp

Din löseegendom är försäkrad till en summa som framgår av ditt försäkringsbrev. Byggnader försäkras normalt till fullvärde. För vissa försäkringsmoment och för viss typ av egendom finns begränsningar utöver detta. Dessa framgår av dina försäkringshandlingar eller av villkoren i övrigt. Om värdet av din löseegendom överstiger försäkringsbeloppet riskerar du att få nedsatt ersättning enligt reglerna för underförsäkring.

Om du blir bestulen eller råkar ut för en skada på din egendom får du ersättning för din ekonomiska förlust. Vid värderingen tar vi hänsyn till vad egendomen kan ha förlorat i värde genom ålder, slitage med mera. Det innebär kortfattat att äldre föremål ersätts med vad motsvarande begagnade föremål kostar. Läs mer under avsnittet Ersättnings- och värderingsregler.

2.3 Självrisk

Vid varje skadetillfälle tillämpas en självrisk. Hur stor självrisk är framgår av ditt försäkringsbrev eller försäkringsvillkoren. I vissa fall gäller försäkringen med en särskild självrisk; detta framgår då av försäkringsbrevet eller tillämpligt villkorsavsnitt. Vid skada drar vi självrisken efter åldersavdrag och före eventuell nedsättning på grund av avvikelser mot säkerhetsföreskrifter och säkerhetsföreskrifter.

Om du drabbas av en skada som berör flera försäkringar hos försäkringsbolaget (där du är omfattad som försäkrad), betalar du bara den högsta självrisk.

3. Egendomsskydd

Försäkringens grundskydd omfattar under försäkringstiden egendom som du äger, hyr eller lånar och som du använder i egen- skap av privatperson. Det framgår av försäkringsbrevet om din försäkring avser lös egendom, byggnad, eller både och.

3.1 Lös egendom

Försäringen omfattar

- Lösöre som du äger, hyr eller lånar och som endast är avsett för ditt privata bruk.
- Motordriven rullstol.
- Motordrivet trädgårdsredskap som inte är registreringspliktigt.
- Kanot och surfingbräda samt roddbåt under 5 m (utan motor eller segel).
- Lösöre som du hyr eller lånar från skola eller landsting och som endast är avsett för ditt eget privata bruk*.
- Lösöre som du äger och använder i förvärvsverksamhet och som inte kan ersättas genom annan försäkring*.
- Kontanter, värdehandlingar och samlingar av frimärken, mynt och sedlar (av numismatiskt eller filatelistiskt värde)*.
- Egen bekostad fast inredning i lägenhet som du hyr och själv bor i, om skadan inte kan ersättas genom annan försäkring*.
- Hundar, katter, burfåglar och akvariefiskar*.
- Garage, brygga eller uthus som du ensam äger, men som står på annans mark*.

*Gäller ej för egendom i Fritidshusförsäkring

Försäringen omfattar inte

- Motordrivet fordon, husvagn eller annat släpfordon. Vatten- eller luftfarkost, skepp, windsurfingbräda, vatten- skoter, svävare, hydrokopter, drönare och annat luftfartyg.
- Delar eller utrustning tillhörande ovan nämnda eller andra farkoster som kan försäkras på annat sätt.
- Egendom som du enligt svensk lag inte har rätt att inneha eller använda.
- Förlust orsakad av uttag eller köp med ditt bankomatkort, kontokort, kreditkort eller annat betalkort.
- Ekonomisk förlust som till exempel obehörigt nyttjande av personuppgifter eller mobiltelefon.
- Egen bekostad fast inredning i bostadsrätt (se dock momentet Bostadsrätt).

3. Egendomsskydd

Högsta ersättningsbelopp

Om ett annat belopp för nedan angivna egendom framgår av ditt försäkringsbrev, gäller det belopp som är angivet i försäkringsbrevet.

Full ersättning kräver originalkvitto/certifikat, eller svenskt värderingsintyg (dokumenten ska ha utfärdats före skadan).

Egendom	Högsta ersättningsbelopp
Egendom medförd eller förvarad utanför den försäkrade fastigheten.	100 000 kr
Medförd stölbegärlig egendom.	50 000 kr
Kontanter.	5 000 kr
Persondator med tillbehör.	25 000 kr
HIFI-utrustning.	50 000 kr
Cykel och elcykel (per cykel inkl. tillbehör).	20 000 kr
Barnvagn (per barnvagn inkl. tillbehör)	15 000 kr
Matvaror i kyl och frys.	2500 kr
Tvätt i tvättstuga och maskin.	5000 kr
Roddbåt, kanot och surfingbräda.	10 000 kr
Värdehandlingar.	15 000 kr
Mynt-, sedel- och frimärkssamling	15 000 kr
Hyrd eller lånad egendom.	15 000 kr
Lösöre som används i förvärvsverksamhet.	5 000 kr
Av- eller omonterade fordonsdelar om de inte kan försäkras på annat sätt.	5 000 kr
Motordrivet trädgårdsredskap.	25 000 kr
Skada på djur.	5 000 kr
Smycken, fick- och armbandsur, föremål helt eller delvis av ädla metaller, äkta pärlor och ädelstenar.	250 000 kr Full ersättning kräver originalkvitto/certifikat, eller svenskt värderingsintyg (dokumenten ska ha utfärdats före skadan).
Sportutrustning (ej cykel).	25 000 kr
Garage, brygga eller uthus som du äger på annans mark	20 000 kr
Trädgårdsmöbler.	20 000 kr
Egen bekostad fast inredning i lägenhet som du hyr.	75 000 kr

3. Egendomsskydd

3.2 Högsta ersättningsbelopp för byggnad och tomtmark

(endast Villa-, Villahem- och Fritidshusförsäkring)

Egendom	Högsta ersättningsbelopp
Byggnader som anges i försäkringsbrevet.	Fullvärde.
Egendom som enligt lag utgör tillbehör till byggnader enligt sid 6, till exempel kyl, frys, diskmaskin, torkskåp med mera.	Fullvärde
Ledningar, kulvertar och andra installationer som du äger och som är avsedda för försäkrade byggnader, fram till (men inte till och med) förbindelsepunkt till kommunal eller samägd anläggning.	Fullvärde
Bränsle på tomten som är avsedd för försäkrade byggnader.	Fullvärde
Radio, tv- och parabolantenn som är fast monterad utomhus.	25 000 kr
Föremål som är fast monterade på tomtmarken.	150 000 kr
Tomtmark enligt definition.	Tomtmarkens dubbla taxeringsvärde eller - om detta ger högre ersättning - 200 000 kr

3.3 Stöld och skadegörelse

3.3.1 Stöld och skadegörelse i bostad

Det här momentet ingår i din försäkring om du har Egendomsskydd lösöre angivet i ditt försäkringsbrev.

Försäkringen ersätter

- Stöld och skadegörelse i din bostad - när någon olovligen tar sig in eller tvingar sig in med våld, eller hot om våld, mot person.
- Om du bor i servicehem/äldreboende eller under liknande omständigheter gäller försäkringen vid stöld i bostaden även om gärningsmannen tagit sig in med nyckel som denne innehar med lov.

Försäkringen ersätter inte

- Stöld och skadegörelse i bostad som begås av någon med nyckel som denne innehar med lov.

Särskild självrisk

Du betalar aldrig någon självrisk vid stöld i bostad om du har aktiverat larm monterat av installatör. Vid stöld i lägenhet betalar du inte någon självrisk om du har låst, har godkänd gallergrind eller godkänd säkerhetsdörr. Skadekostnaden måste dock alltid överstiga din valda grundsjälvrisk för att du ska få ersättning.

Särskilda aktsamhetskrav

Dörrar ska alltid vara låsta med lås godkända av Stöldskydds-föreningen. Balkong-, altan- och terrassdörr ska alltid regleras inifrån. Om du är borta mer än 12 timmar ska du låsa och regla alla fönster. Om du är borta under en kortare period ska fönster i botten- och källarplan (och andra fönster som är lätta att nå) vara låsta. När du sover ska alla fönster i botten- och källarplan, förutom det rum som du sover i, vara stängda och reglade. Takluckor och andra öppningar ska vara låsta och reglade inifrån.

Nycklar ska förvaras på ett säkert ställe. De får inte gömmas i närheten av bostaden eller lämnas kvar i låset. Om nycklar förvaras på något annat ställe än i låst bostad ska du förvara dem så att obehöriga inte kan avgöra vart de leder. Nycklar får inte föras med namn eller adressuppgift. Om vi har anvisat dig specifika åtgärder för att minska skaderisken så ska dessa följas. Om du misstänker att obehörig har nyckel till din bostad så måste du omedelbart byta lås. Detsamma gäller för andra platser där du förvarar försäkrad egendom. Ytterligare säkerhetsföreskrifter kan gälla om du har ett försäkringsbelopp för lösöre som överstiger 1 500 000 kr. De finns då angivna i ditt försäkringsbrev.

Om du inte följer anvisningarna kan ersättningen minska eller helt utebli. Vanligtvis minskas ersättningen med minst 50 %. Om avvikelsen mot aktsamhetskravet är allvarlig, pågår under lång tid eller om skadan blir omfattande, sätts ersättningen ned med 100 %. Regler om nedsättning finns under avsnittet "Allmänna bestämmelser".

3. Egendomsskydd

3.3.2 Stöld av, och skadegörelse på, byggnadsdel, motordrivet trädgårdsredskap, tomtmark med mera

Det här momentet ingår i Villa-, Villahem- och Fritidshus-försäkring.

Försäkringen ersätter

- Stöld av, och skadegörelse på, fast monterat tillbehör till byggnad, samt byggnadsdel och trädgårdsmöbler.
- Stöld av, och skadegörelse på, tomtmark (inklusive växtlighet, flaggstång, staket, lyktstolpe, grävd pool, brunn och brygga).
- Stöld av, och skadegörelse på, motordrivet trädgårdsredskap som inte är registreringspliktigt.
- Stöld av, och skadegörelse på, roddbåt, kanot och segelbräda.

Försäkringen ersätter inte

- Stöld eller skadegörelse som orsakas av någon som bor, eller gästar den som bor, i fastigheten.

Särskilda aktsamhetskrav

Motordrivet trädgårdsredskap ska förvaras i låst utrymme eller vara fastlåst med kätting och lås godkända av Stöldskyddsforeningen. Tändningsnyckel får inte lämnas kvar i fordonet eller förvaras i närheten. Roddbåt, kanot och segelbräda ska vara fastlåst. Om du inte följer anvisningarna kan ersättningen minska eller helt utebli. Vanligtvis minskas ersättningen med minst 50 %.

Om avvikelserna mot aktsamhetskravet är allvarlig, pågår under lång tid eller om skadan blir omfattande, sätts ersättningen ned med 100 %. Regler om nedsättning finns under avsnittet "Allmänna bestämmelser".

3.3.3 Stöld ur eller skadegörelse i biutrymme, förråd och gemensamhetsutrymme hörande till bostad

Det här momentet ingår i din försäkring om du har Egendomsskydd lösöre angivet i ditt försäkringsbrev.

Försäkringen ersätter

- Stöld av, och skadegörelse på, försäkrad egendom om någon brutit sig in med våld.

Försäkringen ersätter inte

- Stöldbegärlig egendom, värdehandlingar, samlingar, frimärken eller konanter.

Särskilda säkerhetsföreskrifter

Samma säkerhetsföreskrifter och nedsättningsregler som för momentet Stöld och skadegörelse i bostad gäller för momentet Stöld ur eller skadegörelse i biutrymme, förråd och gemensamhetsutrymme hörande till bostad.

3. Egendomsskydd

3.3.4 Stöld av och skadegörelse på egendom förvarad utanför bostad

Det här momentet ingår i din försäkring och ersätter stöld av och skada på förvarad egendom om du har Egendomsskydd lösöre angivet i ditt försäkringsbrev. Med "förvarad egendom" avses egendom som du lämnar på plats där du inte befinner dig själv för tillfället.

Försäkringen ersätter

- Stöld av, och skadegörelse på, egendom i hotellrum och passagerarhytt på båt – om stölden eller skadegörelsen har utförts av någon som inte får vistas i rummet, eller någon som är anställd eller anlitad av uthyraren eller transport företaget.
- Stöld av, och skadegörelse på, egendom som du har med dig till din arbetsplats. Om stöld eller skadegörelse sker utanför arbetstid ersätts egendomen under förutsättning att någon olovligen tagit sig in, eller brutit sig in, på arbetsplatsen.
- Stöld av, och skadegörelse på, egendom som tjänsteföretag åtar sig att förvara, reparera eller bearbeta – om någon bryter sig in i lokalen med våld.
- Stöld av, och skadegörelse på, egendom i låst förvarings-skåp – om någon bryter sig in med våld.
- Stöld av, och skadegörelse på, egendom i låst motorfordon och i egendom i låst husvagn – om någon bryter sig in med våld.
- Stöld av, och skadegörelse på, egendom i turistbuss, tält eller sovkupé – ersätts bara om du befinner dig i nära anslutning till dessa utrymmen.

Försäkringen ersätter inte

- Stöldbegärlig egendom, värdehandlingar, samlingar, frimärken eller kontanter.
- Stöld av, och skadegörelse på, cykel och barnvagn (ersätts istället genom momentet Stöld av, och skadegörelse på, cykel och barnvagn).

Särskilda säkerhetsföreskrifter

När du lämnar hotellrum, hytt eller arbetsplats ska dörrar vara låsta och fönster stängda och reglade. Om du inte följer anvisningarna så kan ersättningen sättas ned eller helt utebli. Regler om nedsättning finns under avsnittet "Allmänna bestämmelser".

Högsta ersättningsbelopp

Vid stöld ur låst motorfordon är ersättningen begränsad till 5 000 kr.

3.3.5 Stöld av, och skadegörelse på, medförd egendom

Momentet ingår i din försäkring om du har Egendomsskydd lösöre angivet i ditt försäkringsbrev.

Med "medförd egendom" menas egendom som du har med dig utanför bostaden när du är på väg någonstans. Egendomen anses medförd om du har den på dig, eller i din omedelbara närhet så att du har uppsikt över den från platsen där du befinner dig.

Försäkringen ersätter

- Stöld av, och skadegörelse på, egendom som du har med dig utanför bostaden.
- Stöld av, och skadegörelse på, stöldbegärlig egendom, värdehandlingar, samlingar, frimärken eller kontanter som du har med dig utanför bostaden ersätts bara i samband med rån, överfall eller när egendomen rycks ifrån dig på ett sådant sätt att du omedelbart uppfattar stölden.

Försäkringen ersätter inte

- Egendom som glöms kvar, tappas eller förläggs, även om den senare blir stulen.
- Stöld eller skadegörelse som utförs av någon som du bor tillsammans med.
- Om skadan uppkommer när du utför, eller medverkar till, uppsåtlig brottslig gärning som enligt svensk lag kan leda till fängelse.

Särskilda säkerhetsföreskrifter

Du får inte, utan skälig anledning, utsätta din egendom för risk att skadas. Detta gäller även om du är påverkad av alkohol, narkotika eller andra berusningsmedel.

Om du inte följer anvisningarna kan ersättningen sättas ned eller helt utebli. Regler om nedsättning finns under avsnittet "Allmänna bestämmelser".

3. Egendomsskydd

3.3.6 Stöld av, och skadegörelse på, cykel och barnvagn

Det här momentet ingår i din försäkring om du har Egendomsskydd lösöre angivet i ditt försäkringsbrev.

Försäkringen ersätter

- Stöld av, och skadegörelse på, cykel eller del av cykel.
- Stöld av, och skadegörelse på, barnvagn eller del av barnvagn.

Försäkringen ersätter inte

- Stöld av olåst cykel.
- Stöld av olåst barnvagn.

Särskilda säkerhetsföreskrifter

Cykeln ska förvaras i låst utrymme som du ensam (eller medförsäkrad) har nyckel till, alternativt vara låst med lås som är godkänt av Stöldskyddsföreningen.

Barnvagnen ska vara fastlåst när den inte förvaras i låst utrymme som du ensam (eller medförsäkrad) har nyckel till. Om du inte följer anvisningarna kan ersättningen minskas eller helt utebli. Regler om nedsättning finns under avsnittet "Allmänna bestämmelser".

3.4 Låsbyte för bostad

Det här momentet ingår i din försäkring om du har Egendomsskydd lösöre angivet i ditt försäkringsbrev.

Försäkringen ersätter

- Kostnad för låsbyte i din bostad och försäkrade byggnader om du förlorat nyckeln genom skada som är ersättningsbar genom försäkringsvillkoren och det är sannolikt att det går att spåra nyckeln till din bostad.

Försäkringen ersätter inte

- Kostnader som kan ersättas från annat håll, till exempel genom hyresvärd

3.5 Brand och explosion

Det här momentet gäller för Villa-, Villahem- och Fritidshusförsäkring. Om du har Egendomsskydd lösöre angivet på ditt försäkringsbrev gäller momentet även för skada på lösöre. Om du har tillägget Bostadsrätt gäller momentet för den egendom som du är underhållsskyldig för, enligt Bostadsrättslagen och föreningens stadgar.

Försäkringen ersätter

- Skada genom brand som anlagts av annan person. Med "annan person" menas någon annan än du själv som har handlat utan ditt samtycke.
- Övrig skada på egendom genom:
 - Eld som kommit lös och som inte är anlagd.
 - Nedsotning från öppen låga eller torrkokning som sker plötsligt och oförutsett.
 - Explosion.
 - Kortslutning, överspänning eller överslag som sker plötsligt och oförutsett.

Försäkringen ersätter inte

- Mindre glöd- eller svedningsskada från till exempel cigarett, eldstad eller strykjärn.
- Skada som orsakas av sot från marschaller, levande ljus, doftljus eller rökelse.
- Skada på grund av materialspänningar eller sprängningsarbeten.

Särskilda säkerhetsföreskrifter

Du får inte handskas med eld eller levande ljus på ett sådant sätt att stor risk för brand uppstår. Det betyder till exempel att du inte får röka i sängen eller lämna eld eller levande ljus utan uppsikt. Eldfängt eller brandfarligt material får inte förvaras nära eld.

Du ska också visa aktsamhet vid tillagning av mat, eller liknande på spis, i ugn, etc. Om du inte följer anvisningarna kan ersättningen minskas eller helt utebli. Nedsättning sker normalt med minst 50 %. Regler om nedsättning finns under avsnittet "Allmänna bestämmelser".

3. Egendomsskydd

3.6 Glasrutor

Detta moment gäller för Villa-, Villahem- och Fritidshusförsäkring. Om du har tillägget Bostadsrätt så gäller momentet för den egendom som du är underhållsskyldig för enligt föreningens stadgar.

Försäkringen ersätter

- Glasruta i fönster eller dörr monterad i byggnad samt i inglasad balkong som går sönder.

Försäkringen ersätter inte

- Skada på glas i drivbänk eller växthus.
- Skada på glas som består i att konstruktionen blir otät.
- Skada som uppstått genom sprängningsarbete.

3.7 Naturskada

Detta moment gäller för Villa-, Villahem- och Fritidshusförsäkring. Om du har egendomsskydd lösöre angivet på ditt försäkringsbrev så gäller momentet även för skada på lösöre. Om du har tillägget Bostadsrätt så gäller momentet för den egendom som du är underhållsskyldig för enligt föreningens stadgar.

Försäkringen ersätter

- Skada på bostadsbyggnad, garage och uthus som orsakas av storm (med storm menas vindhastighet på över 21 m/sek) eller föremål som stormen fört med sig.
- Skada på egendom inomhus av nederbörd, storm eller kyla som är en direkt följd av detta ersätts också.
- Skada på bostadsbyggnad och egendom inuti denna, samt skada på garage och uthus, som orsakas av hagel.
- Skada på egendom, som orsakas av blixtnedslag.
- Skada på egendom orsakad av jordskalv, jordskred, jordras, berggras, lavin eller vulkanutbrott.
- Skada på bostadshus i som består i eller orsakas av att yttertakets bryter samman på grund av snötryck i samband med extrem nederbörd eller andra extrema väderförhållanden. Ersätter även skada på egendom i bostads- huset till följd av att yttertakets bryter samman enligt ovan.

Försäkringen ersätter inte

- Skada på annan typ av byggnad eller fristående carport och egendom inuti dessa.
- Skada på puts eller revetering om denna inte orsakats av föremål som storm fört med sig.
- Skada som orsakas av nederbörd som tränger in i byggnaden.
- Skada på tomtmark genom storm, hagel eller blixtnedslag.
- Sprickor som endast har estetisk påverkan och inte minskar byggnadens funktionsduglighet. Skada på egendom orsakad av och till följd av sättningar i grund och mark (om inte dessa är en direkt följd av jordskalv).
- Skada på byggnad och tomtmark orsakad av gruvdrift, schaktning, pålning, spontning, vattenerosion, vågerosion eller uppläggning av jord- eller stenmassor.
- Skada om taket inte utförts enligt vid var tid gällande byggnorm.
- Skada som beror på eller förvärras av ingrepp i bärande stomme, angrepp av skadeinsekter, angrepp av röta eller försummat underhåll.
- Skada som består i att tak till altan, växthus, carport, balkong eller liknande bryter samman.

Särskild självrisk

Vid skada enligt momentet Naturskada är självrisken 10 % av skadekostnaden, dock lägst 10 000 kr. För skada som orsakats av storm, blixtnedslag eller hagel gäller dock grundsjälvrisken.

Särskilda säkerhetsföreskrifter

Du måste kontinuerligt undanröja snötrycket på din fastighet innan snömängden nått en sådan punkt att bärigheten riskeras i och med förnyad nederbörd. Om du inte följer dessa anvisningar så kan ersättningen sättas ned eller helt utebli.

Regler om nedsättning finns under avsnittet "Allmänna bestämmelser".

3. Egendomsskydd

3.8 Vilda djur

Detta moment ingår i din försäkring om du har Egendomsskydd lösöre angivet på ditt försäkringsbrev.

Försäkringen ersätter

- Skada på egendom som orsakas av vilda djur som tar sig in i bostadsbyggnad.

Försäkringen ersätter inte

- Skada på egendom som orsakas av råttor, möss, insekter eller katter (detta regleras i annat avsnitt).

3.9 Trafikolycka

Detta moment gäller för Villa-, Villahem- och Fritidshusförsäkring. Om du har Egendomsskydd lösöre angivet på ditt försäkringsbrev så gäller momentet även för skada på lösöre. Om du har tillägget Bostadsrätt så gäller momentet för den egendom som du är underhållsskyldig för enligt föreningens stadgar.

Försäkringen ersätter

- Skada på eller förlust av lös egendom som direkt orsakas av olycka eller haveri med bil, båt, tåg, flygfarkost, cykel eller annat fordon.
- Skada på byggnad som direkt orsakas av trafikolycka med fordon som omfattas av trafikskadelagen.
- Skada på egendom som direkt orsakas av att flygplan, annat luftfartyg eller delar till dessa störtar eller faller ned.

Försäkringen ersätter inte

- Skada på egendom vid deltagande i sport, tävling eller organiserad träning som professionell idrottsutövare.

3.10 Läckage

Detta moment gäller för Villa-, Villahem- och Fritidshusförsäkring. Om du har Egendomsskydd lösöre angivet på ditt försäkringsbrev så gäller momentet även för skada på lösöre.

Försäkringen ersätter

- Skada på egendom som orsakas av vätska som oberäknat strömmar ut från avloppssystem, ledningssystem för vatten och värme och anordningar anslutna till dessa system (till exempel värmepanna, expansionskärl, diskmaskin och så vidare).
- Skada på egendom som orsakas av vätska som oberäknat strömmar ut från badrum eller annat utrymme som har golvbrunn, försetts med vattentätt skikt och är byggt enligt den byggnorm, det branschregler samt branschens råd och anvisningar som gällde vid byggnads- eller installations-tillfället.
- Skada på egendom som orsakas av vätska som oberäknat strömmar ut från kyl, frys, vattensäng eller akvarium.
- Förlust av vätska som oberäknat strömmar ut från ledningssystem vid ersättningsbar skada.
- Kostnader för att frilägga, lokalisera och återställa läckage-stället under förutsättning att skadan täcks av försäkringen.

Försäkringen ersätter inte

- Skada på egendom vid utströmning från tak, dränerings-system, stuprör, takrännor, rökkanal eller ventilationskanal.
- Skada vid ny- om- och tillbyggnad innan ledningssystemet tagits i bruk, provats och visat sig vara felfritt.
- Skada genom kondens och markfukt.
- Skada på byggnad genom röta, svamp eller annan långtids-påverkan om det inte av omständigheterna framgår att skadan uppkommit genom ersättningsbar läckageskada under försäkringstiden.
- Det yt- och tätskikt genom vilket läckaget skett (hela våtrummet betraktas som en enhet avseende detta).
- Kostnad för att lokalisera läckage-stället utanför byggnad.
- Skada som orsakas av att vattenströmmar direkt in i byggnad eller ur avloppssystem på grund av skyfall, snösmältning eller översvämning (se respektive villkorsavsnitt för vilka ersättningsregler som gäller för respektive skadehändelse).
- Skada på akvarium, vattensäng, installationer och hushållsmaskiner (se dock avsnittet Installation).

3.10 Läckage - fortsättning på sid 13 ►

3. Egendomsskydd

► 3.10 Läckage - fortsättning från sid 12

Särskilda säkerhetsföreskrifter

Skäliga åtgärder ska vidtas för att undvika frysskador. Om huset är uppvärmt måste du se till att temperaturen är tillräcklig för att förhindra frysning. Om huset är ouppvärt måste alla ledningar och behållare tömmas på vatten alternativt antifrysbehandlas. Om vi anvisat dig specifika åtgärder för att minska skaderisken ska dessa följas. Diskmaskin och kylskåp med anslutet vatten ska vara försedda med läckageskydd i form av underlägg. Om du inte följer dessa anvisningar så kan ersättningen sättas ned eller helt utebli. Nedsättning sker generellt med minst 50 %. Regler om nedsättning finns under avsnittet "Allmänna bestämmelser".

Särskild självrisk

Självrisk vid skada på byggnad eller tomtmark är 10 % av skadekostnaden, dock lägst 5 000 kr. Självrisk vid skada orsakad av frysning är 10 % av skadekostnaden, dock lägst 5 000 kr och högst 10 000 kr.

3.11 Hushållsmaskiner och installationer

Detta moment gäller för Villa-, Villahem- och Fritidshusförsäkring. Om du har tillägget Bostadsrätt så gäller momentet för den egendom som du är underhållsskyldig för enligt föreningens stadgar

Försäkringen ersätter

- Hushållsmaskin som är byggnadstillbehör, exempelvis maskin för klädvård, disk, städning, förvaring eller tillagning av livsmedel, som går sönder.
- System samt till systemet tillhörande anordning för vatten, avlopp, värme, ventilation, gas, elektricitet eller fiberoptik som är avsedda för försäkrad byggnad som brister eller går sönder.
- Maskinell utrustning till pool som går sönder.
- Badkar, duschkabin, handfat och annat sanitetsgodis som går sönder.
- Nödvändiga och skäliga kostnader för att lokalisera, frilägga och återställa skadan under förutsättning att skadan täcks av försäkringen.
- Skada på livsmedel i kyl och frysk till följd av temperaturändring vid strömavbrott eller maskinfel. Vid skada enligt ovan ersätts även kostnader för att avlägsna dålig lukt i kyl och frysk.
- Skada på tvätt i tvättmaskin eller torktumlare när dessa går sönder.

Försäkringen ersätter inte

- Skada på installation orsakad av djur eller insekter.
- Skada på belysningsarmatur, takränna, tak, dränerings-system (ut- och invändigt), infiltrationsanläggning, rökgång, stuprör, murverk, kakelugn, pool, pooltäckning eller brunn.
- Skada på egendom utanför byggnad som orsakas av korrosion (till exempel rost), förbrukning eller förslitning.
- Skada på egendom äldre än 15 år inne i byggnad som orsakas av korrosion, förbrukning eller förslitning.
- Skada på elvärmeslingor i våtutrymme eller friläggande av dessa.
- Skada på pool eller poolduk.
- Kostnader för att lokalisera skadeställe utanför byggnad eller för att lokalisera, frilägga och återställa installation som saknar nödvändig åtkomlighet genom inspektions-, reparations- och servicelucka.
- Skada som orsakas av sprängning.
- Kakelugn eller öppen spis som skadas i samband med elddning.
- Skada som orsakas av att vatten strömmar direkt in i byggnad eller ur avloppssystem på grund av skyfall, snösmältning, stigande sjö eller stigande vattendrag (se dock avsnitten Naturskada respektive Översvämning).
- Kostnader för upptining av frusen ledning eller rensning av stopp i ledning.

Särskild självrisk

Vid skada orsakad av frysning är självrisk 10 % av skadekostnaden, dock lägst 5 000 kr och högst 10 000 kr. Vid skada då enbart livsmedel eller tvätt skadats tillämpas grundsjälvrisk för lösöre.

Särskilda säkerhetsföreskrifter

Skäliga åtgärder ska vidtas för att undvika frysskador. Om huset är uppvärmt måste du se till att temperaturen är tillräcklig för att förhindra frysning. Om huset är ouppvärt måste alla ledningar och behållare tömmas på vatten alternativt antifrysbehandlas. Om vi anvisat dig specifika åtgärder för att minska skaderisken ska dessa följas. Om du inte följer dessa anvisningar så kan ersättningen sättas ned eller helt utebli. Regler om nedsättning finns under avsnittet "Allmänna bestämmelser".

3. Egendomsskydd

3.12 Översvämning

Detta moment gäller för Villa-, Villahem- och Fritidshusförsäkring. Om du har Egendomsskydd lösöre angivet på ditt försäkringsbrev så gäller momentet även för skada på lösöre. Om du har tillägget Bostadsrätt så gäller momentet för den egendom som du är underhållsskyldig för enligt föreningens stadgar.

Försäkringen ersätter

- Skada som direkt orsakas av vatten på bostadsbyggnad, garage, uthus (samt egendom i dem) om skadan beror på att vattnet till följd av skyfall, snösmältning, stigande sjö eller vattendrag strömmat in från markytan direkt in i byggnaden via fönster, dörr, ventil, eller annan liknande öppning, eller om vatten inomhus tränger upp ur avloppsledning.

Försäkringen ersätter inte

- Skada på tomtmark.
- Skada vars uppkomst har samband med dammggenombrott.

Särskild självrisk

Självrisk vid skada på byggnad är 10 % av skadekostnaden, dock lägst 10 000 kr.

3.13 Sanering av skadedjur

Detta moment gäller för Villa-, Villahem- och Fritidshusförsäkring.

Försäkringen ersätter

- Kostnad för nödvändigt friläggande, sanering, reparation av byggnadsdel vars brukbarhet och funktion blivit väsentligt nedsatt och återställande efter sanering vid angrepp av husbock, hästmyra och andra virkesförstörande insekter.
- Kostnad för sanering av bostadsbyggnad invändigt mot samtliga levande insekter som orsakar sanitär olägenhet, smittspridning eller orsakar obehag och som inte är virkesförstörande enligt ovan.
- Kostnad för sanering av lösöre vid invändigt angrepp av skadeinsekter i försäkrad bostadsbyggnad.

Försäkringen ersätter inte

- Sanering och reparation vid angrepp innan sanering enligt stycket "karenstid och befintlig skada".
- Kostnad som uppkommer av att entreprenör som inte anvisats av försäkringsbolaget anlitas.
- Byggnad som är eller har varit ekonomibyggnad av något slag eller har flyttats från annan plats.
- Sanering och reparation vid angrepp på rötskadat virke.
- Reparation av skada som endast har estetisk påverkan och inte minskar byggnadens funktionsduglighet.
- Sanering av lokaler som används i näringsverksamhet eller rörelse.
- Direkt eller indirekt skada orsakad av insekter, råttor eller möss.
- Sanering mot spindlar.
- Kostnader för friläggande och återställande efter saneringen.
- Sanering av döda djur, eller avföring och andra lämningar från djur.

Särskild självrisk

Försäkringen gäller utan självrisk.

Karenstid och befintlig skada

För att sanering av husbock, hästmyra och virkesförstörande insekt ska gälla måste byggnaden vara godkänd efter besiktning, som sker inom de geografiska områden där risken för angrepp är vanligt förekommande på försäkringsbolagets initiativ. Framkommer det vid besiktningen att byggnaden är angripen måste byggnaden saneras och återbesiktigas med godkänt utfall innan försäkringsskydd kan lämnas.

Försäkringsskyddet inträder alltså först efter utförd besiktning, men automatiskt om besiktning inte utförts inom sex (6) månader för Villaförsäkring och tolv (12) månader för Fritidshusförsäkring.

Försäkringsbolaget förbehåller sig rätten att besiktiga fastigheten och ställa krav på nödvändiga åtgärder för att minska skaderisken. Om du anvisats åtgärder men inte följer dessa så gäller inte avsnittet Sanering av skadedjur.

För övriga angrepp av skadedjur gäller försäkringen inte för sanering om den försäkrade byggnaden inte var fri från skadedjur när försäkringen började gälla.

3.13 Sanering av skadedjur - fortsättning på sid 15 ►

3. Egendomsskydd

► 3.13 Sanering av skadedjur - fortsättning från sid 14

Vid angrepp

Sanering av skadedjur för försäkringsbolagets räkning hanteras av Nomor. Om du upptäcker ett angrepp av skadedjur eller behöver sanering ska du genast kontakta Söderberg & Partners. Om vi bedömer att sanering krävs måste du bereda tillträde till de utrymmen som ska saneras och underlätta för besiktning och sanering genom att till exempel avlägsna möbler och husgeråd som kan vara i vägen, samt i övrigt följa Nomors instruktioner.

Om det angripna virket är skadat eller har brister så får du själv stå för en skälig del av kostnaderna.

Om du inte följer dessa anvisningar så kan ersättningen sättas ned eller helt utebli. Regler om nedsättning finns under avsnittet "Allmänna bestämmelser".

3.14 Hyresbortfall och merkostnader

Försäkringen ersätter

- Ersättning för merkostnader (utgifter) om den bostad som finns angiven i försäkringsbrevet blir helt eller delvis obrukbar till följd av en ersättningsbar skada som omfattas av Egendomsskyddet.
- För Hem- och Villahemförsäkring lämnas ersättning till dess att bostaden/byggnaden åter är brukbar, dock under högst arton (18) månader från skadan.
- Ersättning för hyresbortfall som uppstår till följd av du enligt lag och skriftligt hyresavtal (som gäller vid skadetillfället) tvingas sätta ned hyran.

Försäkringen ersätter inte

- Kostnader som du sparar in på grund av du inte kan nyttja din egendom, till exempel för uppvärmning och belysning.

Högsta ersättningsbelopp

Högsta ersättningsbelopp för Fritidshusförsäkring är 30 000 kr.

4. Personskydd

4.1 Resa

Reseskyddet gäller om momentet Resa står angivet i ditt försäkringsbrev och du har en Hemförsäkring eller Villahemförsäkring som omfattar lös egendom. Försäkringen måste vara gällande då resan inleds och när skadan inträffar.

Reseskyddet gäller när du avser att övernatta utanför bostadsorten. Reseskyddet gäller i Norden, samt under de första 45 dagarna på resa utanför Norden (räknat från avresedagen från hemorten i Sverige).

Begränsningar

Vårdkostnader inom EU ersätts av allmän försäkringskassa. Nedan angivna begränsningar gäller för alla moment under rubriken Resa.

Försäkringen gäller inte

- Under arbete eller resor till och från arbetet.
- Under skolarbete/studier eller resor till och från skola/universitet i Sverige.
- Kostnader som kan ersättas från annat håll enligt lag, författning, konvention eller arrangör.
- Kostnader som uppstår när fartyg eller flygplan måste ändra sin färdplan på grund av din sjukdom eller skada.
- För vård-, rese-, behandlings- eller andra kostnader som har samband med sjukdom eller olycksfall som är förutsägbara före avresan från Sverige.
- För vård-, rese-, behandlings- eller andra kostnader där vårdbehov fanns redan vid avresan från bostadsorten. Detta gäller inte hälsotillstånd som akut försämras under resan, om detta inte kunnat förutses. Då kan du få ersättning för de merkostnader som försämringen medfört.
- Kostnader som uppstår i samband med att du utför, eller medverkar till, uppsåtligt brottslig handling som enligt svensk lag kan leda till fängelse.

Särskilda säkerhetsföreskrifter

Ersättningen kan sättas ned om du genom att använda läkemedel på ett felaktigt sätt eller använda alkohol, droger eller andra berusningsmedel blir sjuk eller drabbas av olycksfalls-skada och får kostnader enligt avsnittet Resa. Detta gäller även om du utan skälig anledning utsätter dig för betydande risk att skadas. Nedsättning görs normalt med 25 %. Avdraget kan höjas i allvarigare fall, till och med så att ingen ersättning betalas ut.

Avdraget kan minskas om det skulle bli oskäligt stort eller om det föreligger förmildrande omständigheter.

4. Personskydd

4.1.1 Akut sjukdom och olycksfall

Försäkringen ersätter

- Nödvändiga och skäligen kostnader för läkarvård, sjukhusvård, behandling, hjälpmedel föreskrivna av läkare för skadans läkning, samt läkarintyg och andra handlingar som försäkringsbolaget behöver för reglering av din skada.
- Kostnader för lokala resor i samband med ersättningsbar sjuk- eller tandvård. Kostnader för resa med egen bil ersätts enligt Skatteverkets schablonbelopp för reseavdrag vid aktuellt datum.
- Kostnader för nödvändiga telefonsamtal med högst 500 kr.
- Kostnader för sjukvård, kost, logi, lokala resor samt telefoni (till följd av den ersättningsbara skadan, kost ersätts med högst 80 kr per dag och person) ersätts i upp till 60 dagar från första läkarbesöket.
- Merkostnad vid hemresa till följd av akut sjukdom eller olycksfall. Resan och färdsättet ska vara föreskrivet av läkare på orten och i förhand godkänt av Falck Global Assistance eller försäkringsbolaget.
- Kostnad för transport av avliden till bostadsorten. Alternativt kan skälig kostnad för begravning på plats ersättas med högst 30 000 kr.
- Kostnader för tillfällig behandling av akuta tandbesvär, kostnader ersätts med högst 5 000 kr

Försäkringen ersätter inte

- Kostnader för vård eller resor som orsakas av:
 - Sjukliga eller för åldern normala förändringar.
 - Förlossning eller graviditet i ett senare skede än den 28:e graviditetsveckan.
 - Hemtransport eller annan transport föranledd av din rädsla för smitta.
- Kostnader om akut sjukdom eller olycksfall orsakas av:
 - Deltagande i sport, idrottstävling eller organiserad träning som professionell utövare. - Deltagande i tävling eller organiserad träning inför tävling med motorfordon.
 - Sportdykning om du saknar internationellt dykcertifikat.
 - Fallskärmschoppning, glidflygning och skärmflygning.
 - Bergsklättring, klippklättring eller motsvarande.
 - Skidåkning offpist.
 - Kapplöpning eller annan tävlings- eller jaktaktivitet med djur.
- Privat sjukvård i Norden.
- Kostnad för ny utresa.
- Kostnader för akut tandvård till följd av tugg- eller bitskada.

Om du råkar ut för en skada

Skada eller sjukdom som kan vara ersättningsbar enligt villkoren ska anmälas till försäkringsbolaget så snart som möjligt. Du ska skicka oss de dokument, handlingar och andra upplysningar som vi begär. Omfattande behandling eller operation utomlands ska godkännas i förväg av Falck Global Assistance som hanterar reseskador för försäkringsbolagets räkning.

Om försäkringsbolaget eller Falck Global Assistance anmodar det är du skyldig att återvända till Sverige för vård av sjukdom eller olycksfallsskada som försäkringen omfattar.

En förutsättning för ersättning är att du vid förmodad skada snarast uppsöker läkare och följer dennes föreskrifter (efter godkännande enligt ovan).

Du måste följa försäkringsbolagets eller Falck Global Assistances anvisningar och kunna styrka dina krav på ersättning med originalkvitton.

Om du inte följer anvisningarna kan ersättningen sättas ned eller helt utebli. Regler om nedsättning finns under avsnittet "Allmänna bestämmelser".

4.1.2 Nära anhörig

Försäkringen ersätter

- Nödvändiga och skäligen kostnader för kost och logi för anhörig som omfattas av försäkringen om du drabbas av sjukdom, olycksfall eller dödsfall (sådant som är ersättningsbart enligt försäkringen). Kost ersätts med högst 80 kr per dag och person. Kostnader för kost och logi ersätts i upp till 60 dagar från första läkarbesöket.
- Nödvändiga och skäligen merkostnader för hemresa för anhörig som omfattas av försäkringen om du tvingas avbryta resan och åka hem i förtid. Hemresan och färdsättet ska vara föreskrivet av behörig läkare på orten och i förhand godkänt av Falck Global Assistance eller försäkringsbolaget.
- Nödvändiga och skäligen merkostnader för två (2) nära anhörigas resa (från Sverige och åter), om du drabbas av sjukdom eller olycksfall som behörig läkare på orten bedömer är livshotande.
- Nödvändiga och skäligen merkostnader för två (2) nära anhörigas resa (från Sverige och åter), om du har avlidit och ska begravas utomlands.

Högsta ersättningsbelopp

Kostnader för nära anhörig ersätts med högst 10 000 kr per person.

4. Personskydd

4.1.3 Outnyttjad resekostnad

Försäkringen ersätter

- Outnyttjad resekostnad om den påbörjade resan inte kan fullföljas på grund av olycksfall eller akut sjukdom som leder till att du blir inlagd på sjukhus för vård, ordineras vila inomhus eller tvingas åka hem i förtid. Ordinationen ska föreskrivas av behörig läkare på vistelseorten och kunna styrkas med intyg som påvisar medicinska skäl.
- Om läkarintyget saknar ordination om vila inomhus beräknas antalet sjukdagar enligt schablon:
 - Förkylning, övre luftvägsinfektion eller halsfluss med feber – högst tre dagar vila inomhus.
 - Magbesvär – högst tre (3) dagar vila inomhus.
 - Halsont med feber – högst tre (3) dagar vila inomhus.
 - Influensa – högst fyra (4) dagar vila inomhus.
 - Bihåleinflammation med feber – högst tre (3) dagar vila inomhus.
 - Öroninflammation med feber – högst tre (3) dagar vila inomhus.
 - Lunginflammation – högst fyra (4) dagar vila inomhus.
 - Vattkoppor – högst fyra (4) dagar vila inomhus.
- Ersättning lämnas med resekostnader per dag för de dagar du är inlagd på sjukhus, är ordinerad vila inomhus eller för de dagar som går förlorade om du tvingas åka hem i förtid.
- Som första sjukdag räknas dagen för första läkarbesöket.

Försäkringen ersätter inte

- Kostnader för försäkring eller avbeställningsskydd.
- Outnyttjad resekostnad enbart av att syftet med resan går förlorat, till exempel att du inte kan bada, sola, dyka, spela golf, åka skidor eller dricka öl eller vin.
- Resa eller del av resa som betalats med bonuspoäng.
- Kostnad för ny utresa.
- Ersättning utöver 500 mil för resa med privatbil.

Särskilda aktsamhetskrav

Du är skyldig att begränsa skadans omfattning genom att i möjligaste mån avboka boende, resa eller andra arrangemang som du inte kan utnyttja.

Högsta ersättningsbelopp

Kostnader för outnyttjad resekostnad ersätts med högst 10 000 kr per försäkrad. Du får ersättning med så stor del av resekostnaden som motsvarar förhållandet mellan antalet outnyttjade dagar och resans totala antal dagar enligt uppgjorda resplaner, resdagar inräknade.

4.1.4 Om något händer hemma

Försäkringen ersätter

- Nödvändiga och skäliga merkostnader för resa tillbaka till hemorten om du tvingas avbryta resan för att nära anhörig avlider, blir allvarligt sjuk eller råkar ut för svårare olycksfall med följder som läkare bedömer är livshotande.
- Nödvändiga och skäliga merkostnader för resa tillbaka till hemorten om du tvingas avbryta resan på grund av att din privata bostad i Sverige drabbats av väsentlig skada genom brand, översvämning eller annan liknande allvarlig, oförutsedd händelse.
- Hemresan och färdsättet måste i förhand godkännas av Falck Global Assistance eller försäkringsbolaget.

Försäkringen ersätter inte

- Outnyttjad resekostnad.
- Kostnad för ny utresa.

4.1.5 Försenat bagage

Försäkringen ersätter

- 500 kr per försenat kolli och påbörjad 24-timmarsperiod om bagage som checkats in eller polletterats vid utresan från Norden blir mer än sex timmar försenat från det att du kommit till resmålet. Den första 24-timmarsperioden startar efter de första sex timmarna.

Särskild självrisk

Momentet Försenat bagage gäller utan självrisk.

Högsta ersättningsbelopp

Högsta ersättningsbelopp är 2 000 kr per kolli.

4. Personskydd

4.1.6 Katastrofskydd

Försäkringen ersätter

- Nödvändiga och skäliga merkostnader för omedelbar hemresa till Sverige om du måste avbryta din resa i förtid på grund av naturkatastrof, terrorhandling eller krig som har uppstått i området.
- För att du ska kunna få ersättning måste händelsen ha inträffat på resmålet där du befinner dig, eller i omedelbar närhet. Utrikesdepartementet måste även avråda från resor till området.

Försäkringen ersätter inte

- Kostnader för hemresa till Sverige om Utrikesdepartementet avrådde från resor till området när du reste dit.
- Outnyttjad resekostnad.
- Kostnad för ny utresa.
- Skada som drabbar dig om du befattar dig med händelserna som rapportör, volontär eller liknande.
- Kostnader som kan ersättas genom resegarantilagen.

Högsta ersättningsbelopp

Kostnader för katastrofskydd ersätts med högst 10 000 kr per försäkrad.

4.1.7 Resestartsskydd

Försäkringen ersätter

- Nödvändiga och skäliga merkostnader för att du ska kunna ansluta till resa som inte är ombokningsbar, om du blir försenad på grund av att allmänt transportmedel som du reser med, eller ska resa med, försenas av väderlek, trafikolycka eller tekniskt fel.
- Kostnader enligt ovan om privatbil som du åker med försenas av väderlek eller trafikolycka som kräver bärgning och inträffar under den direkta färden till resans utgångspunkt, till exempel flygplats eller hamn.

Försäkringen ersätter inte

- Kostnader som uppkommer av att du inte varit ute i tillräckligt god tid.
- Kostnader som kan ersättas genom arrangör, hotell eller annat trafikföretag.

Särskilda säkerhetsföreskrifter

Du ska planera din resa så att du har gott om tid på dig. Du ska under normala förhållanden vara på flygplats eller motsvarande senast två (2) timmar innan avgång.

Högsta ersättningsbelopp

Kostnader för Resestartsskydd ersätts med högst 10 000 kr per försäkrad.

4. Personskydd

4.2 Ansvar

Ansvarsmomentet gäller dig som privatperson om du har Hemförsäkring eller Villahemförsäkring (om det på ditt försäkringsbrev framgår att lösöre är försäkrat och Ansvar står angivet). Om du endast har Villaförsäkring eller Fritids-husförsäkring (det vill säga om du inte har Egendomsskydd lösöre) gäller ansvarsmomentet endast dig i egenskap av ägare till den försäkrade fastigheten. Om skadan omfattas av försäkringen utreder vi om du är skadeståndsskyldig och förhandlar med den som kräver skadestånd. Vi för din talan i domstol om det blir nödvändigt och betalar rättegångs-kostnaderna samt det skadestånd som du enligt gällande skadeståndsrätt är skyldig att betala.

Försäkringen ersätter

- När du som privatperson krävs på skadestånd.
- När du som ägare, förare eller brukare av eldriven rullstol eller permobil, ej registreringspliktigt trädgårdsredskap för eget privat bruk, paddelkanot och roddbåt krävs på skadestånd i egenskap av privatperson.
- Person- och sakskada som du orsakar under försäkrings-tiden och som du enligt gällande skadeståndsrätt är skyldig att ersätta.
- Skada på bostad och lokal (som du innehar med bostads-rätt, hyr eller lånar) vid skada genom brand, nedsotning eller explosion.
- Skada på egendom enligt ovan vid oberäknad utströmning av vätska, ånga eller gas från ledningssystem, diskmaskin, tvättmaskin, kyl, frys, vattensäng och akvarium.
- Vid annan skadehändelse på egendom enligt ovan ersätts endast skada på vatten- och avloppssystem med anslutet sanitetsgods, glas i fönster och dörrar, hushållsmaskiner, maskinella anordningar i tvättstuga utanför bostaden, hotellrum med inventarier samt annan hyrd eller lånad bostad med inventarier när du är på resa med övernattnings utanför bostadsorten.

Försäkringen ersätter inte

- När du krävs på skadestånd i samband med yrkesutövning, tjänsteutövning eller annan förvärvsverksamhet.
- När du krävs på skadestånd som ägare, förare eller brukare av båt, skepp, annan vattenfarkost, vattenskoter, svävare, luftfartyg, hydrokopter eller motordrivet fordon.
- När du krävs på skadestånd i samband med händelse som omfattas av motortävlingsförsäkring.

- När du krävs på skadestånd som ägare eller innehavare av annan fastighet eller tomträtt än den som anges i försäkringsbrevet, lägenhet utomlands eller jordbruksfastighet.
- Skada som du tillfogar någon av dem som omfattas av försäkringen.
- Skada som du utöver gällande skadeståndsrätt åtar dig att ersätta.
- Skada som du orsakar då du utför eller medverkar till en uppsåtligt brottslig gärning som enligt svensk lag kan leda till fängelse eller som du orsakar genom uppsåtlig handling.
- Skada som barn under 18 år orsakar på vårdnadshavarens person eller egendom.
- Skada på egendom som du hyr, lånar, reparerar, bearbetar (eller på annat sätt tar mer än tillfällig befattning med) under längre tid än ett dygn.
- Skada på fast inredning och hushållsmaskin som du är skyldig att underhålla.
- Skada till följd av slitage och vanvård.

Särskilda säkerhetsföreskrifter

Har du orsakat skadan genom grov oaktsamhet kan ersättningen sättas ned eller helt utebli. Nedsättning sker normalt med 50 %. Se avsnittet "Allmänna bestämmelser".

Om du krävs på skadestånd

Du får inte själv åta dig att betala skadestånd. Anmäl snarast kravet till oss och följ våra anvisningar. Om du blir instäm-d till domstol måste du omedelbart underrätta oss. Följer du inte dessa anvisningar kan skälig del av den ersättning som vi betalat till den skadelidande återkrävas dig. Om du utan vårt godkännande medger skadeståndsskyldighet, betalar ersättning till någon eller godkänner ersättnings-belopp så är detta inte bindande för försäkringsbolaget. Om du vid rättegång inte följer våra anvisningar blir domen inte bindande för oss.

Högsta ersättningsbelopp

Högsta ersättningsbelopp är 5 000 000 kr per försäkringsår och skada. Detta gäller även om fler av de försäkrade är skadeståndsskyldiga och om flera skador uppstår vid samma tillfälle och av samma orsak.

4. Personskydd

4.3 Överfall

Överfallsskyddet gäller om du har Hemförsäkring eller Villahemförsäkring och det står angivet på ditt försäkringsbrev.

4.3.1 Försäkringen gäller för

- dig som privatperson om du själv har utsatts för något av de nedan (se 4.4.3.1 Fast ersättningsbelopp) uppräknade gärningarna angivna i Brottsbalken
- dödsfallsersättning med ett engångsbelopp (se 4.4.3.5 Närstående person) om en närstående person till dig uppsåtligt dödas.

Försäkringen gäller inte för

- misshandel genom uppsåtligt fysiskt våld som är att betrakta som ringa.
- skada som inträffar i, eller har samband med, din tjänste- eller yrkesutövning eller annan förvärvsverksamhet eller som inträffat på väg till eller från arbetet.
- skada som godkänts, eller kan godkännas, som arbetskada.
- skada som kan ersättas genom statligt personskadeskydd.
- skada som gärningsmannen tillfogat dig i sin tjänsteutövning och som dennes arbetsgivare enligt skadeståndslagen är skyldig att ersätta enligt arbetsgivarens principalansvar.
- skada som tillfogas dig av någon som du bor tillsammans med.
- skada som du drabbas av i samband med att du utför eller medverkar till en uppsåtlig brottslig gärning som enligt svensk lag kan leda till fängelse.
- skada som har samband med krig eller krigsliknande händelser som inbördeskrig, revolution, revolt eller uppror.
- merkostnader på grund av sjukliga eller för åldern normala förändringar.

Särskilda säkerhetsföreskrifter

Du måste se till att du inte

- agerar på ett sådant sätt att du utsätter dig för risken att du skadas. Du bör t.ex. inte själv tillgripa våld eller hot om våld, ge dig in i situationer eller miljöer där bråk uppstått, riskera att uppstå eller vanligen förekommer eller uppträda provocerande i tal eller handlingar.
- gör dig skyldig till uppsåtlig gärning som är straffbar och som har samband med skadan.

- Se även generella säkerhetsföreskrifter, moment 2.1. Om aktsamhetskraven inte är uppfyllda kan ersättningen sättas ned i enlighet med 7.8 Begränsningar i försäkringsbolagets ansvar (Nedsättning av försäkringsersättning).

4.3.2 Särskilda krav vid skada

För att få ersättning måste du

- utan dröjsmål anmäla skada till polisen på den ort eller i det land där händelsen inträffade
- medverka i polisutredningen genom att lämna alla uppgifter du har
- utan dröjsmål uppsöka läkare samt uppvisa läkarintyg
- kunna uppvisa en lagkraftvunnen dom om vi begär det eller – om gärningsmannen är okänd – en slutförd förundersökning gjord av polisen.

4.3.3 Ersättningsbelopp

Ersättning från överfallsskyddet lämnas i form av ett fast ersättningsbelopp (se 4.3.3.1 Fast ersättningsbelopp). Ersättningen är schabloniserad och inkluderar kränkning, sveda och värk samt kostnader under akuttid. Om du har utsatts för upprepade brott av samma gärningsman vid olika tillfällen eller av en eller flera gärningsmän vid samma tillfälle lämnas endast ett ersättningsbelopp.

Utöver den fasta ersättningen kan du få ersättning för medicinsk invaliditet, tandskada och dödsfall (se 4.3.3.2 - 4.3.3.4).

Förutsättningen för att få ersättning genom något av momenten 4.3.3.2 - 4.3.3.4 är att du som privatperson själv har utsatts för något av de i 4.3.3.1 uppräknade gärningar angivna i Brottsbalken.

Utöver detta kan ersättning utgå om en till dig närstående person uppsåtligt dödas (se 4.3.3.5).

Vid varje skadetillfälle är den sammanlagda ersättningen för dessa moment (4.3.3.1 - 4.3.3.5) begränsad till högst 1 000 000 kronor, även om flera personer som omfattas av försäkringen skadats.

4. Personskydd

4.3.3.1 Fast ersättningsbelopp

Ersättning lämnas med ett fast ersättningsbelopp enligt nedan

- Misshandel som inte är ringa och som är utförd av en gärningsman; 6 000 kr.
- Misshandel utförd av flera gärningsmän eller en gärningsman med vapen; 10 000 kr.
- Grov misshandel
 - om gärningen inte medfört sjukskrivning; 10 000 kr.
 - om gärningen medfört akut sjukskrivning i högst en vecka; 15 000 kr.
 - om gärningen medfört akut sjukskrivning under längre tid än en vecka; 30 000 kr.
- Sexuellt övergrepp mot barn enligt 6 kap 6 § 1 st och sexuellt utnyttjande av barn enligt 6 kap 5 §; 30 000 kr.
- Sexuellt tvång enligt 6 kap 2 § 1 st; 50 000 kr.
- Grovt sexuellt övergrepp mot barn enligt 6 kap 6 § 2st; 60 000 kr.
- Grov misshandel som medfört livshotande kroppsskada; 70 000 kr.
- Mord- eller dråpförsök
 - om gärningen inte medfört livshotande kroppsskada; 70 000 kr.
 - om gärningen medfört livshotande kroppsskada; 120 000 kr.
- Våldtäkt, grovt sexuellt tvång enligt 6 kap 1 § 1-3 st, 2 § 3 st; 90 000 kr.
- Grov våldtäkt enligt 6 kap 1 § 4 st; 110 000 kr.
- Våldtäkt mot barn, grov våldtäkt mot barn enligt 6 kap 4 § 1-2 st, 4 § 3 st; 150 000 kr

4.3.3.2 Medicinsk invaliditet

Med medicinsk invaliditet menas en för framtiden bestående nedsättning av kroppens totala rörelse- och funktionsförmåga. Bedömningen görs utifrån vad som objektivt kan fastställas och utan hänsyn till yrke och fritidssysselsättning. Som medicinsk invaliditet räknas även bestående värk, förlust av sinnesfunktion eller inre organ.

Försäkringen ersätter medicinsk invaliditet upp till en maximal ersättning om 15 prisbasbelopp för bestående men orsakade av överfallsskadan.

Vid beräkningstillfället tillämpas gällande prisbasbelopp. Den medicinska invaliditetsgraden beräknas med tillämpning av Försäkringsförbundets, vid tidpunkten för beräkningen gällande, tabellverk. Rätt till invaliditetsersättning uppkommer när ditt tillstånd är bestående och ej livshotande. Rätten till ersättning inträder dock tidigast 12 månader efter skadedagen. Ersättningsbeloppet räknas fram genom att procentsatsen

motsvarande invaliditetsgraden multipliceras med försäkringsbeloppet. Försäkringsbeloppet på 15 prisbasbelopp minskas med 5 % för varje år från och med det att du fyllt 56 år. Minskningen upphör vid 71 års ålder då 20 % återstår av det ursprungliga kapitalbeloppet.

4.3.3.3 Tandskada

Vid behov av tandläkarvård till följd av överfallet ersätts nödvändiga och skäligen kostnader för behandling som utförts av tandläkare och som omfattas av statligt tandvårdsstöd. För tandbehandling hos tandläkare som inte är ansluten till Försäkringskassan ersätter försäkringen den avgift du skulle ha haft om tandläkaren varit ansluten till Försäkringskassan. Behandling och arvode skall ha godkänts av oss i förväg, akuta åtgärder undantagna. Ersättning lämnas för kostnader för behandling inom fem år från överfallet.

Måste slutbehandlingen på grund av din ålder uppskjutas till senare tidpunkt, ersätts även kostnader för den uppskjutna behandlingen under förutsättning att vi innan du fyllt 25 år godkänt den uppskjutna behandlingen. Slutbehandlingen måste sedan ske innan du fyller 30 år. Ersättning lämnas endast för en slutbehandling per skada.

Med tandskada menas även skada på tandprotes som var på plats i munnen när den skadades i samband med överfallsskadan.

4.3.3.4 Dödsfallsersättning

Om du avlider till följd av de händelser som försäkringen omfattar, lämnar försäkringen ersättning med ett engångsbelopp på 30 000 kronor. Beloppet betalas ut till dödsboet.

4.3.3.5 Närstående person

Om närstående person till dig uppsåtligt dödat lämnar försäkringen ersättning med ett engångsbelopp på 30 000 kronor. Med närstående person menar vi make, maka, registrerad partner, sambo, föräldrar och barn. Syskon som du sammanbodde med vid dödsfallet räknas också in i denna krets.

4.3.4 Självrisk

Självrisken för momentet 4.4 Överfall är 0 kr om inget annat anges i försäkringsbrevet.

4. Personskydd

4.4 Rättsskydd

Om du har Hemförsäkring gäller Rättsskydd för dig som privatperson (men inte i egenskap av ägare av fastighet eller innehavare av tomträtt).

Om du har Villaförsäkring gäller Rättsskydd för dig i egenskap av nyttjare eller ägare av försäkrad byggnad (förutsatt att den är ett småhus) samt tomtmark som du äger och använder i anslutning till försäkrad byggnad.

Om du har Villahemförsäkring gäller Rättsskydd för dig som privatperson. Om du har Fritidshusförsäkring gäller Rättsskydd för dig i egenskap av nyttjare eller ägare av försäkrad byggnad (förutsatt att den är ett småhus) samt tomtmark som du äger och använder i anslutning till försäkrad byggnad.

Twister som omfattas av försäkringen

Försäkringen gäller för tvist som omfattas av försäkringen enligt nedan, där du själv är part. Den gäller både för dina egna kostnader och sådana som du åläggs i samband med tvisten, men inte för kostnader avseende skiljemän. Försäkringen gäller även om mål tas upp enligt nedan, efter beslut om resning, domvilla eller återställande av försutten tid.

- Tvist som gäller ett skadestånd som prövas inom ramarna för ett brottsmål där du själv är målsägande.
- Tvist som kan prövas som tvistemål av fastighetsdomstol, i miljödomstol enligt 20 kap 2§ punkt 6 i miljöbalken.
- Statens VA-nämnd, eller högre instans samt för hyresmål som handläggs av Svea hovrätt.
- Tvist som kan prövas som tvistemål av tingsrätt och som efter prövning i tingsrätt kan prövas av hovrätt och Högsta domstolen med tvist.
- Med tvist avses att ett framställt krav helt eller delvis avvisats

Rättsskyddet gäller alltså inte för brottsmål eller ärenden som handläggs av specialdomstolar, allmänna förvaltningsdomstolar eller administrativa myndigheter.

Om tvisten först kan prövas av i annan instans eller i annan ordning ersätts endast kostnader som uppkommit efter sådan prövning (detta gäller till exempel hyresnämnd). Kostnader som tagits för bevisning vid sådan handläggning och som kan komma att användas även vid fortsatt förfarande ersätts inte av försäkringen.

Försäkringen gäller inte

- För tvist som har samband med äktenskapsskillnad, upplösning av registrerat partnerskap eller upplösning av samboförhållande, eller för frågor som aktualiseras mellan parterna. Detta gäller oavsett vad tvisten avser eller när den uppkommer.
- Tvist som gäller ändring eller jämkning av underhållsbidrag, umgängesrätt, vårdnad eller barns boende inom ett (1) år efter den tidpunkt då beslut i sådan fråga meddelades eller överenskommelse träffades inför eller efter dom på äktenskapsskillnad eller upplösning av samboförhållande.
- För tvist om bodelning, äganderätt och liknande frågor som reglerats eller lämnats oreglerade av parterna, oavsett när tvisten uppstår.
- För tvist gällande klander av bodelning, testamente eller arvsskifte, tolkning eller ogiltigförklaring av testamente, kränkning av laglott och andra arvstvister innan talan har väckts.
- För tvist där du inte har befogat intresse av att få din sak behandlad.
- För tvist som gäller till dig överlåtten fordran eller anspråk, om det inte är uppenbart att överlåtelsen skett innan tvisten uppstod.
- För tvist som gäller dig som ägare till annan fastighet eller innehavare än annan tomträtt än den som anges i försäkringsbrevet.
- För tvist gällande försäkrad fastighet som är jordbruksfastighet eller rörelse förknippad med denna.
- För tvist där värdet av det som yrkas inte överstiger ett halvt basbelopp, så kallade småmål, som ska handläggas enligt reglerna i 1 kap, 3d § rättegångsbalken. Detta undantag tillämpas inte vid tvist med försäkringsbolaget på grund av försäkringsavtalet.
- För tvist där du är kärende och tvisten ska handläggas enligt lagen om grupprättegång (2002:599).
- För tvist som gäller lån till lån till juridisk person eller någon i dennes förvärvsverksamhet.
- För tvist som gäller borgensåtagande som du ingått till förmån för juridisk person eller någon i dennes förvärvsverksamhet.
- För tvist som gäller pantsättning till förmån för juridisk person eller någon i dennes förvärvsverksamhet. Begränsningen gäller även regressrätt med anledning av att panten tagits i anspråk av borgenär.

4.4 Rättsskydd - fortsättning på sid 24 ►

4. Personskydd

► 4.4 Rättsskydd - fortsättning från sid 23

Försäringen gäller inte *(forts)*

- För tvist som gäller ekonomiska åtgärder eller aktiviteter som för en privatperson är av ovanlig omfattning eller art.
- För tvist som har anknytning till din nuvarande eller tidigare anställning, yrkes- eller tjänsteutövning eller annan förvärvsverksamhet även innefattande åtgärder för avveckling eller överlåtelse av verksamhet.
- Som avser tvist med anledning av skatteplanering- eller rådgivning eller annan medverkan vid skattebedömningar i anslutning till avveckling eller överlåtelse av verksamhet. Detta gäller även regressrätt med anledning av infriat borgensansvar.
- För tvist gällande dig som ägare, förare eller brukare av motordrivet fordon, släpfordon (till exempel husvagn och släp), luftfartyg, båt eller annan vattenfarkost, skepp eller vattenskoter.
- För tvist som gäller skadeståndsanspråk mot dig om trafik- eller ansvarsförsäkring kan lämna försäkringsskydd.
- För tvist som gäller personskadereglering hos försäkringsbolag om skadelidande inte väckt talan mot försäkringsbolaget vid domstol avseende trafik-, ansvars-, olycksfallsförsäkring eller överfallsskydd.
- För tvist som gäller skadestånd eller annat anspråk mot dig på grund av gärning som kräver uppsåt för straffbarhet efter det att du i inledd förundersökning delgivits misstanke om brott eller åtal väckts för denna gärning.
- För tvist som gäller fel vid anläggnings-, byggnads eller installationsentreprenad ersätts endast kostnader som uppkommer efter den avtalade garantitidens utgång (detta gäller dock inte om entreprenören efter slutbesiktning, efterbesiktning, särskild besiktning eller annan besiktning, inte fullgjort sina kontraktsevenliga skyldigheter enligt det senaste besiktningsutlåtandet).
- För tvist som avser ärenden vid domstol oberoende av om de registrerats som tvistemål eller ärenden enligt lagen om domstolsärenden (1996:242) eller konkurslagen.
- För tvist som gäller köp av lägenhet, bostad, fastighet eller del därav utanför Norden samt för upplåtelse av nyttjanderätt till dessa (exempelvis andelslägenhet och time share).
- För tvist som rör nedsättning om köpeskilling enligt 4 kap 19§ jordabalken (dolda fel) eller andra krav mellan köpare och säljare med anledning av köp eller försäljning av fastighet där det omtvistade beloppet exklusive ränta understiger ett (1) prisbasbelopp. Vid ansökan om rättsskydd enligt detta ska ombudet för försäkringsbolaget presentera utförligt underlag för hur kravet beräknats. Har rättsskydd beviljats innan talan väckts upphör rättsskyddet avseende kärande part att gälla om beloppet i stämningsansökan understiger ett (1) prisbasbelopp.

Försäringen ersätter nödvändiga och skäligen kostnader som inte kan betalas av motpart eller annan part (till exempel staten). Kostnaderna måste stå i proportion till det omtvistade beloppet. Om du i eller utom rättegång avstår från dina möjligheter att få ersättning från motparten utgår ingen ersättning från försäkringsbolaget.

Försäringen ersätter enligt nedanstående tabell:

Försäringen ersätter

- Ombuds arvode och omkostnader för skälig tidsåtgång och högst enligt den norm som Regeringen årligen fastställer vid ersättning till Rättshjälpsbiträde .
- Ombuds arvode och omkostnader efter vad som är skäligt och nödvändigt vid tvist eller mål som handläggs utanför Norden.
- Rättegångskostnader som du vid förlikning under rättegång åtagit dig att betala åt motparten om du gör sannolikt att du på grund av nya omständigheter som framkommit under rättegången skulle ha ålagt dig att betala rättegångskostnader med högre belopp än det du åtagit dig, om tvisten hade prövats.
- Rättegångskostnader som du efter återkallelse av talan dömts att betala till motpart under förutsättning att du gör uppenbart att domstolen på grund av nya omständigheter som framkommit under rättegången efter prövning skulle ålagt dig att betala rättegångskostnader med högre belopp än det som du dömts till i och med återkallelsen.
- Rättegångskostnader som du ålagts att betala till motpart eller staten efter domstols/skiljemäns prövning av tvisten.
- Kostnader för medlare som blivit utsedd av rätten.
- Kostnader för bevisning i rättegång eller genom skiljemannaförfarande (se dock undantagslistan avseende kostnad för bevisning).
- Expeditionskostnader i domstol.
- Nödvändiga och skäligen kostnader för bevisning och utredning som anskaffats före rättegång och efter det att tvist uppstått, förutsatt att detta beställts av ditt ombud (se dock undantagslistan avseende kostnad för bevisning).

4.4 Rättsskydd - fortsättning på sid 25 ►

4. Personskydd

► 4.4 Rättsskydd - fortsättning från sid 24

Försäkringen ersätter inte

- Om skadestånd till dig även kan antas innefatta kompensation för ombudskostnader ersätts inte dessa genom försäkringen.
- Ombudskostnader som uppkommer innan tvist uppstått.
- Försäkrads eget arbete, förlorad arbetsinkomst, resor, uppehälle eller andra omkostnader.
- Verkställighet av dom, beslut eller avtal eller kostnad för indrivning av obetald fordran.
- Ersättning till skiljemän.
- Merkostnader som uppstår i och med att du byter ombud eller anlitar flera ombud.
- Merkostnader som uppstår genom att du eller ditt ombud gjort er skyldiga till försumlig processföring eller försumligt förfarande.

Angående ombud

För att rättsskydds-försäkringen ska gälla krävs att du genom rättegångsfullmakt anlitar lämpligt ombud för att företräda dig i rättegång och förhandlingar. Ombudet kan vara anställt hos advokat eller jurist. Om du vill anlita ett annat ombud måste denne kunna visa sin lämplighet i enlighet med Försäkringsförbundets prövningsförfarande. Vid oenighet om arvode och kostnader för advokat och jurist kan prövning göras hos Ombudskostnadsnämnden eller Försäkringsförbundets nämnd för rättsskyddsfrågor. Av ombudets kostnadsräkning ska framgå vilka åtgärder ombudet vidtagit samt tidsåtgången för dessa med motivering av sakkunnighetskostnader. Till detta ska upplysning lämnas om resultatet i tvisten samt dom eller förlikningsavtal.

För att rättsskyddet ska gälla

Du kan få Rättsskydd om försäkringen är gällande när tvisten uppstår och om den då varit gällande under en sammanhängande period om två (2) år utan avbrott. Försäkringen behöver inte ha funnits hos försäkringsbolaget hela tiden. Du får tillgodoräkna dig obruten försäkringsperiod i andra bolag. Om du har försäkring i försäkringsbolaget när tvisten uppstår, men inte har haft den så länge som två (2) år – då kan du ändå få Rättsskydd om du hade försäkring hos oss (eller i annat bolag) när de händelser eller omständigheter som ligger till grund för anspråket inträffade och om du därefter inte har haft något uppehåll i försäkringen.

Du kan också få Rättsskydd om du har sålt din försäkrade villa eller ditt fritidshus och tvisten avser denna försäljning. Din försäkring ska dock ha varit gällande när köpeavtalet undertecknades, och reglerna om obruten försäkring ovan ska vara uppfyllda.

Giltighetsområde

Om du har Hemförsäkring eller Villahemförsäkring gäller rättsskyddet utanför Sverige om de omständigheter som ligger till grund för kravet inträffat inom Norden eller utom Norden när du varit på resa och tvisten gäller dig i egenskap av resenär.

Särskild självrisk

Självrisk är 20 % av kostnaderna, dock lägst din valda grundsjälvrisk vid den tid då tvisten uppkom.

Högsta ersättningsbelopp

Högsta ersättningsbelopp är 250 000 kr per tvist, varav högst 30 000 kr för bevisning. Om två (2) eller flera av de försäkrade står på samma sida i en tvist räknas detta fortfarande som en (1) tvist. Om flera tvister uppkommer räknas dessa som en (1) tvist om de kan eller skulle kunna handläggas gemensamt i rättegång vid domstol, även om de handläggs som olika mål vid ett eller flera tillfällen. En (1) tvist anses också föreligga om olika yrkanden stöder sig på väsentligen samma händelser eller omständigheter, även om yrkandena i sig stöder sig på olika rättsliga grunder.

5. Tilläggsförsäkringar

Tilläggsförsäkringar enligt detta kapitel gäller om de är angivna på ditt försäkringsbrev (dock inte om de står under rubriken "tilläggsförsäkringar du inte valt"). Samma regler avseende försäkringens giltighet, var försäkring gäller, omfattning, säkerhetsföreskrifter och vilken egendom som omfattas tillämpas på tilläggsförsäkringarna om inget annat anges. Detsamma gäller för försäkringsregler samt ersättnings- och värderingsregler. Självrisken anges under respektive tilläggsförsäkring eller på ditt försäkringsbrev.

5.1 Hemplus

Tillägget kan tecknas till Hem- eller Villahemförsäkring.

Försäkringen ersätter

- Förlust av eller skada på försäkrad egendom genom plötslig och oförutsedd händelse. Med "plötslig" menas att händelsen som orsakat skadan ska ha haft ett snabbt förlopp. Skador genom slitage och förbrukning täcks alltså inte av försäkringen. Med "oförutsedd händelse" menas att den ska ha inträffat oväntat och att den normalt inte kan förutses och därigenom förhindras.

Försäkringen ersätter inte

- Skada som orsakas av insekter eller djur.
- Skada som orsakas av olovligt brukande eller förfogande, försäkring eller bedrägeri.
- Skada som orsakas på, eller förlust av, fast inredning, brygga eller uthus på annans mark.
- Skada på, eller förlust av, djur.
- Förlust av stöldbegärlig egendom, värdehandlingar, samlingar och kontanter som förvaras utanför bostaden.
- Skada som orsakas av slitage, förbrukning eller självförstörelse, till exempel sprickbildning, vittring eller förruttelse.
- Skada på egendom som glöms kvar eller tappas bort, också om den senare blir stulen.
- Skada på cykel eller barnvagn.
- Stöldbegärlig egendom som förloras ur garage, källare, uthus eller annat biutrymme.
- Lånad eller hyrd egendom (dock omfattas lånad och hyrd egendom från skola eller landsting)

Högsta ersättningsbelopp

Högsta ersättningsbelopp för lös egendom är 100 000 kr. Utanför bostaden är högsta ersättningsbelopp för kontanter 2 500 kr.

I bostaden är värdehandlingar och samlingar begränsade till 10 000 kr. Utöver dessa begränsningar gäller även tabellen under avsnittet Lös egendom för viss typ av egendom.

Särskild självrisk

Självrisken är 1 500 kr eller vald grundsjälvrisk om denna är lägre.

5.2 Avbeställningsskydd

Tillägget kan tecknas till Hem- eller Villahemförsäkring.

Momentet gäller för privat researrangemang vid resa som utgår från Norden. Det omfattar kostnader för resa, logi samt andra i förhand betalda kostnader i researrangemanget. För att avbeställningsskyddet ska gälla måste försäkringen vara tecknad och betald innan du rimligen borde haft kännedom om den ersättningsbara skadan och innan bokningen av resan är bindande, vilket kan vara dagen då handpenningen betalas, eller som senast dagen för slutbetalning av resan. Din försäkring måste vara gällande då skadan inträffar.

5.2 Avbeställningsskydd - fortsättning på sid 27 ►

5. Tilläggförsäkringar

► 5.2 Avbeställningsskydd - fortsättning från sid 26

Försäkringen ersätter

- Kostnader som inte återbetalas om du måste avbeställa resan på grund av din egen eller en nära anhörigs akuta sjukdom, olycksfall eller död.
- Kostnader enligt ovan, om du med resan avser att besöka en person som drabbas av akut sjukdom, olycksfall eller död, så att besöket inte kan genomföras.
- Kostnader enligt ovan, om din medresenär (som tillsammans med dig har beställt resa till samma resmål), eller nära anhörig till denne, drabbas av akut sjukdom, olycksfall eller död.
- Kostnader enligt ovan, om väsentlig skada drabbar din privata bostad i Sverige genom brand, översvämning eller annan liknande allvarlig, oförutsedd händelse.
- Kostnader enligt ovan, som är plötsliga och oförutsedda och utanför den försäkrades kontroll eller kännedom – med följder som gör det orimligt att kräva att den försäkrade ska genomföra resan.

Försäkringen ersätter inte

- Kostnader som understiger din valda grundsjälvrisk för Egendom lösöre.
- Kostnader för avbeställning på grund av sjukdom eller olycksfall som orsakas av graviditet i ett senare skede än 28:e graviditetsveckan, förlossning eller om resan beställts mot läkares avrådan.
- Kostnader som kan ersättas från annat håll enligt lag, konvention, annan författning eller arrangör.
- Kostnader för avbeställning om din sjukdom har orsakats av, eller har direkt samband med, användande av alkohol, narkotika, sömnmedel eller andra berusningsmedel.

Om du drabbas av skada

Du måste alltid kunna visa en bekräftelse på din avbokning. Du måste också kunna visa läkarintyg som styrker att avbeställning är nödvändig på grund av sjukdom eller olycksfall. Vid avbeställning av andra orsaker krävs annan relevant dokumentation.

Avbeställningen ska ske omgående när orsaken till avbeställningen blivit känd. Om kostnaderna för avbeställning ökar för att du dröjer med avbeställningen kan ersättningen minska eller helt utebli (enligt reglerna för nedsättning av ersättning under avsnittet "Allmänna bestämmelser").

Högsta ersättningsbelopp

Ersättning lämnas med högst 25 000 kr per försäkrad.

Särskild självrisk

Avbeställningsskydd gäller utan självrisk.

5.3 Resplus

Tillägget kan tecknas till Hem- eller Villahemförsäkring. Tillägget gäller inte för händelse som omfattas av Grundskyddet i försäkringen. Resplus omfattar momenten för Ersättningsresa, Självriskeliminering, Utökat egendomsskydd, Sjukhusvistelse, Kris, samt Försening vid anslutning. Resplus gäller för privat researrangemang vid resa som utgår från Norden. För att Resplus ska gälla måste du ha tecknat och betalat innan du rimligen borde ha haft kännedom om den ersättningsbara skadan..

Högsta ersättningsbelopp

Ersättning lämnas med högst 25 000 per försäkrad. Respektive underavsnitt kan ha lägre ersättningsbelopp och dessa gäller i sådana fall.

Särskild självrisk

Resplus gäller utan självrisk.

5.3.1 Ersättningsresa

Försäkringen ersätter

- Kostnader för ny resa eller arrangemang om du tvingas avbryta resan och återvända hem under resans första hälft på grund av akut sjukdom, olycksfall eller om väsentlig skada drabbat din försäkrade bostad i Sverige (genom brand, översvämning eller liknande allvarlig händelse).
- Kostnader enligt ovan om nära anhörig eller medresenär blir allvarligt sjuk, råkar ut för svårare olycksfall eller avlider.
- Kostnader enligt ovan om du eller din medresenär (som tillsammans med dig har beställt resan till samma resmål), under mer än halva den planerade restiden blir inlagd på sjukhus på resmålet eller ordinerar vila inomhus (förutsatt att det är motiverat av medicinska skäl).

5.3.1 Ersättningsresa - fortsättning på sid 28 ►

5. Tilläggförsäkringar

► 5.3.1 Ersättningsresa - fortsättning från sid 27

Försäringen ersätter inte

- Kostnader för avbeställningsskydd och försäkring.
- Kostnader orsakade av händelser som är undantagna i avsnittet resa i Grundskyddet.
- Kostnader för avbruten resa, om resan inte varit tidsbestämd innan avfärd från hemorten i Sverige.
- Ersättningsresa enbart på grund av att resans syfte går förlorat, till exempel att du inte kan bada, sola, dyka, spela golf, åka skidor, eller dricka öl eller vin.
- Kostnader som betalats för utflykter eller andra tjänster som inte framgår av rese- eller färdhandlingar.
- Resa, eller del av resa, som betalats med bonuspoäng.

Om du drabbas av skada

För att du ska ha rätt till ersättningsresa måste opartisk och behörig läkare (på vistelseorten) intyga att du tvingas avbryta resan på grund av sjukdom eller olycksfall. Detsamma gäller om du, eller din medresenär, ordineras vila inomhus eller läggs in på sjukhus under resan. Hemresan måste godkännas i förhand av Falck Global Assistance eller försäkringsbolaget. Som första sjukdag räknas dagen för första läkarbesöket.

Villkor för ersättningsresa

Ersättningsresa lämnas i form av nytt arrangemang till högst samma kostnad som den avbrutna resan. Om du är berättigad till ersättningsresa kan de som omfattas av försäringen, och deltog i den avbrutna resan, också få ersättningsresa. Resan ska bokas och betalas från Sverige inom ett (1) år från den ursprungliga och avbrutna resans begynnelse- och avslutningsdag. Resan är personlig och får inte överlåtas. Om ersättningsresa inte är möjlig kan ersättning istället lämnas med 50 % av kostnaden för den avbrutna resan. Om ersättningsresa lämnas kan ersättning för outnyttjad resekostnad aldrig lämnas enligt avsnittet Resa.

5.3.2 Självriskeliminering

Resplus innebär att momentet Resa gäller utan självrisk.

5.3.3 Utökat egendomsskydd

Resplus medför att det högsta ersättningsbeloppet för medförd egendom (som anges i ditt försäkringsbrev, förköpsinformation eller i dessa villkor) ökar med 25 000 kr.

Grunden för ersättning förändras dock inte, vilket innebär att skadan måste vara ersättningsbar genom Grundskyddet för att ersättas i Resplus. Utökat egendomsskydd gäller inte för kontanter, samlingar, värdehandlingar och stöldbegärlig egendom. De högsta ersättningsbelopp som anges för särskilda typer av egendom under avsnittet Lös egendom höjs inte genom detta.

5.3.4 Sjukhusvistelse

Försäringen ersätter dig med 200 kr per dygn om du är inlagd på sjukhus vid akut sjukdom eller olycksfallsskada under resa. Sjukhusvistelse som var planerad vid resans start ersätts inte. Högsta ersättningsbelopp är 2 500 kr per person.

5.3.5 Kris

Under resa gäller tilläggförsäringen Kris även om du normalt inte har tecknat det skyddet. Kris gäller under resan i sin helhet avseende högsta ersättningsbelopp och begränsningar.

5.3.6 Försening vid anslutning

Ersättning kan lämnas för nödvändiga och skäliga merkostnader om det allmänna färdmedel som du reser med är försenat vid återkomsten till resans utgångspunkt i Norden – och du därför missar en bokad anslutning.

Du måste kunna styrka merkostnaderna med kvitto. Högsta ersättningsbelopp är 1 500 kr per person.

5.3.7 Personförsening

Om du under en påbörjad resa blir försenad på grund av att allmänt transportmedel som du reser med, eller ska resa med, försenas eller ställs in får du ersättning med: - 400 kr per person efter sex (6) timmars försening

- ytterligare 400 kr per person per tolv (12) timmar därutöver.

Högsta ersättningsbelopp

Högsta ersättningsbelopp för Personförsening är 5 000 kr per person.

Undantag

Försäringen gäller inte om ersättning betalas ut enligt 5.3.6 Försening vid anslutning.

5. Tilläggförsäkringar

5.4 Kris

Tillägget kan tecknas till Hem- eller Villahemförsäkring..

Försäringen ersätter

- Skäliga kostnader för nödvändig behandling av psykisk ohälsa till följd av att du drabbas av en ersättningsbar skada i din boendeförsäkring.
- Försäringen ersätter inte:
- Psykisk ohälsa som är en följd av en skada/förlust som du orsakas av någon som du bor tillsammans med eller någon som omfattas av försäringen.
- Psykisk ohälsa som är en följd av skada/förlust som du drabbas av i samband med att du utför eller medverkar till uppsåtlig brottslig gärning som enligt svensk lag kan leda till fängelse.
- Psykisk ohälsa som har samband med din yrkes- eller tjänsteutövning eller annan förvärvsverksamhet.

Kostnader som ersätts

Med kostnader för behandling avses arvode för psykologkonsultation och samtalsterapi. Utbetalning från krismomentet är inte en garanti för full ersättning i övrigt i den aktuella skadan. Terapeut eller psykolog måste godkännas av försäkringsbolaget innan konsultation.

Högsta ersättningsbelopp

Försäkringsbolaget ersätter högst tio (10) behandlingstillfällen per person och skäliga reskostnader inom tolv (12) månader från skadetillfället. Behandlingen ska ske i Sverige och så långt det är möjligt i bostadsorten.

Särskild självrisk

Kris gäller utan självrisk.

5.5 Fritidsolycksfall

Tillägget kan tecknas till Hem- eller Villahemförsäkring och gäller de personer som omfattas av försäringen enligt grundomfattningen. Fritidsolycksfall lämnar ersättning vid medicinsk invaliditet på grund av olycksfallsskada som inträffar under försäkringstiden. Försäringen gäller endast vid skada som inträffar på fritiden. Med detta menas den tid som inte är arbetstid eller skoltid och inte heller tid för resor till eller från arbete eller skola/universitet.

Försäringen ersätter

- Medicinsk invaliditet. Med detta avses bestående nedläggning av den skadades kroppsfunktioner (orsakade av olycksfallsskada) samt vanprydande ärr eller annan vanställning så som värk, förlust av sinnesfunktion eller inre organ (orsakade av olycksfallsskada som krävt läkarbehandling).
- Nödvändiga och skäliga kostnader för läkarvård, sjukhusvård, behandling, resor för vård och behandling, hjälpmedel föreskrivna av läkare för skadans behandling samt läkarintyg och övriga handlingar som försäkringsbolaget behöver för reglering av skadan.
- Nödvändiga och skäliga kostnader för behandling av tandskada på bostadsorten som utförts av behörig läkare och i förväg godkänts av försäkringsbolaget.
- Begravningskostnader.

Försäringen ersätter inte

- Skada som orsakas av deltagande i sport, idrottstävling eller organiserad träning som professionell utövare eller deltagande i tävling eller organiserad träning inför tävling med motorfordon.
- Skada som orsakas av boxning, kickboxning, thaiboxning, KI, MMA eller motsvarande aktivitet.
- Skada vid bergsklättring, klippklättring eller motsvarande.
- Skada vid skidåkning offpist.
- Skada som orsakas av sportdykning om du saknar internationellt dykcertifikat.
- Skada som orsakas av fallskärmschoppning, glidflygning och skärmflygning.
- Skada som godkänts eller kan godkännas som arbetsskada eller som kan ersättas genom statligt personskadeskydd.
- Privat sjukvård.
- Kostnader under längre tid än tre (3) år efter skadetillfället.
- Kostnader sedan definitiv medicinsk invaliditetsersättning utbetalats genom någon försäkring.
- Merkostnader på grund av sjukliga eller för åldern normala förändringar.
- Kostnader överstigande ett halvt prisbasbelopp för behandling av tandskada med singelimplantat och kostnader överstigande ett (1) prisbasbelopp för broterapi. Dessa begränsningar gäller hela implantatbehandlingen.

5. Tilläggförsäkringar

► 5.5 Fritidsolycksfall - fortsättning från sid 29

Om du drabbas av skada

Om du drabbas av tandskada ska du omedelbart söka tandläkare och anmäla skadan till försäkringsbolaget. Du ska också följa våra instruktioner gällande behandling, utredning och verifikat. Behandling och arvode ska på förhand godkännas av oss. Nödvändig akut behandling ersätts dock med skälig kostnad om du inte har hunnit skaffa ett godkännande. Har vi lämnat ersättning för slutreglering av tandskada ges ingen ytterligare ersättning, om inte försämring som inte var förutsägbar vid regleringen inträtt, förutsatt att denna beror på olycksfallsskadan. Oavsett detta lämnas ingen ersättning om mer än tre (3) år förflutit sedan olycksfallsskadan.

De handlingar och verifikat som försäkringsbolaget begär och behöver för regleringen av din skada ska anskaffas och sändas till oss utan kostnad för försäkringsbolaget. För fastställande av rätt till ersättning kan vi kräva att du inställer dig för undersökning hos särskilt anvisad läkare. Om vi så begär ska du lämna medgivande för oss att hämta in upplysningar från läkare, sjukhus, annan vårdinstans, försäkringskassa eller annan försäkringsinrättning. Invaliditetsersättning enligt nedan betalas först när den medicinska invaliditetsgraden fastställts.

Invaliditetsersättning

Du får rätt till invaliditetsersättning om du till följd av ett ersättningsbart olycksfall drabbas av bestående nedsättning av kroppsfunction, förutsatt att tillståndet är stationärt (med detta menas att tillståndet varken försämras eller förbättras) och inte livshotande. Dessutom måste olycksfallsskadan inträffat under försäkringens giltighetstid samt att olycksfallet medför mätbar medicinsk invaliditet inom tre (3) år från det att försäkringen senast var i kraft.

Den medicinska invaliditetsgraden ska fastställas snarast, dock normalt tidigast tolv (12) månader efter att olycksfallsskadan inträffat. Fastställandet kan skjutas upp om detta enligt medicinsk erfarenhet eller med hänsyn till rehabiliterande åtgärder, är nödvändigt. Om försäkringen inte är gällande när invaliditetsgraden ska fastställas så beaktas endast direkta följder av skada som inträffat då försäkringen var i kraft.

Högsta ersättningsbelopp

Högsta ersättningsbelopp är 500 000 kr. Detta avser en person under 50 år som drabbas av en skada med 100 % invaliditet. Ersättning utbetalas i förhållande till invaliditetsgraden och den försäkrades ålder vid skadetillfället. Ersättningen minskas enligt tabellen överst i högerspalten.

Ålder	Högsta ersättningsbelopp
< 50 år	500 000 kr
51-55 år	450 000 kr
56-60 år	350 000 kr
61-65 år	225.000 kr
66-69 år	100.000 kr
>70 år	50.000 kr

Begravningskostnader vid dödsfall ersätts med högst 10 000 kr som utbetalas till dödsboet.

Självrisk

Fritidsolycksfall gäller utan självrisk..

5.6 Hussvamp

Tillägget kan tecknas till Hem- eller Villahemförsäkring..

Försäkringen ersätter

- Kostnad för sanering till följd av invändiga angrepp av äkta hussvamp.
- Kostnad för reparation av byggnadsdel vars brukbarhet blivit väsentligt nedsatt till direkt följd av angrepp enligt ovan.
- Med invändiga angrepp menas även angrepp där svampen befinner sig utomhus, men orsakar invändig skada.

Försäkringen ersätter inte

- Sanering och reparation vid angrepp inom sex (6) månader från den dag som försäkringen först började gälla hos försäkringsbolaget.
- Sanering och reparation vid angrepp, om angreppets ursprung kan härledas till tiden innan försäkringen trädde i kraft.
- Sanering och reparation vid angrepp på byggnad, som är eller har varit ekonomibyggnad, uthus eller har nyttjats för livsmedelshandling i näringsverksamhet.
- Sanering och reparation vid angrepp av andra mögel- eller rötsvampar än äkta hussvamp.
- Sanering och reparation vid angrepp som endast medfört missfärgning eller annan estetisk skada.
- Kostnader för att förebygga framtida angrepp eller skada.

5. Tilläggsförsäkringar

► 5.6 Hussvamp - fortsättning från sid 30

Besiktning

Försäkringsbolaget förbehåller sig rätten att besiktiga fastigheten och ställa krav på nödvändiga åtgärder för att minska risken för skada. Om du anvisats åtgärder men inte följer dem så gäller inte tilläggsförsäkringen Hussvamp.

Självrisk

Tillägget Hussvamp har en självrisk på 3 000 kr.

Högsta ersättningsbelopp

Högsta ersättningsbelopp är 4 000 000 kr eller byggnadens marknadsvärde om detta är lägre.

5.7 Självriskeliminering

Tillägget kan tecknas till Villa- eller Villahemförsäkring

Försäkringen ersätter

- Självrisk vid ersättningsbar skada enligt avsnittet Snötryck under Grundskyddet.
- Självrisk vid ersättningsbar skada enligt avsnittet Översvämning under Grundskyddet.
- Den förhöjda självrisk vid ersättningsbar skada enligt avsnittet Läckage i Grundskyddet.
- Självrisk vid ersättningsbar skada enligt avsnittet Naturskada under Grundskyddet.

Försäkringen ersätter inte

- Om nedsättning av ersättningen för skadan görs på grund av till exempel avvikelser från aktsamhetskraven så lämnas ingen ersättning från tillägget Självriskeliminering.

Självrisk

Tillägget Självriskeliminering gäller utan självrisk, förutsatt att skadekostnaden överstiger den valda grundsjälvrisk för villan. För läckage som inte orsakats av frysning gäller dock som lägst villans grundsjälvrisk.

Högsta ersättningsbelopp

Högsta ersättningsbelopp är 100 000 kr.

5.8 Utökad sanering

Tillägget kan tecknas till Villa- eller Villahemförsäkring

Försäkringen ersätter

- Kostnad för sanering i bostadsbyggnad invändigt av levande råttor, möss och andra smågnagare som orsakar sanitär olägenhet, smittspridning eller obehag.
- Kostnad för sanering av getingar i bostadsbyggnad utvändigt om dessa utgör sanitär olägenhet eller orsakar obehag.
- Kostnader för sanering av myror utvändigt i bostadsbyggnadens omedelbara närhet.

Försäkringen ersätter inte

- Sanering av lokaler som används i näringsverksamhet eller rörelse.
- Direkt eller indirekt skada orsakad av insekter, råttor eller möss.
- Sanering mot spindlar.
- Kostnader för friläggande och återställande efter saneringen.
- Sanering av döda djur eller avföring och andra lämningar från djur.

Självrisk

Tillägget Utökad sanering gäller utan självrisk.

Vid angrepp

Samma regler gäller som under avsnittet Sanering mot skadedjur i Grundskyddet.

5. Tilläggsförsäkringar

5.9 Husplus/Husplus fritidshus

Tillägget kan tecknas till Villa-, Villahem- eller Fritidshusförsäkring.

Försäkringen omfattar Plötslig och oförutsedd händelse (se 5.9.1), Om-, ny- och tillbyggnad (se 5.9.2), Läckage genom yttertak (se 5.9.3), Åldersavdrag (se 5.9.4) samt Våtrums-skador, ersättning tät- och ytskikt (se 5.9.5).

I det fall vi skriver plötsligt och oförutsedd händelse menar vi att: Den händelse som utlöst skadan ska ha haft ett snabbt förlopp (plötsligt). Händelsen ska även ha inträffat oväntat och normalt inte gått att förutse och därigenom förhindra (oförutsedd).

5.9.1 Plötslig och oförutsedd händelse

Försäkringen ersätter

- Skada på försäkrad byggnad och tomtmark genom plötslig och oförutsedd yttre händelse.

Försäkringen ersätter inte

- Skada som omfattas av grundskyddet
- Skada som orsakas av någon som hyr eller disponerar byggnad eller del av byggnad.
- Byggnad eller byggnadsdel som skadats av fukt, svamp, röta, mögel, rost eller annan långtidspåverkan.
- Skada som orsakas av utströmning från dränerings- eller dagvattensystem, tak, takavlopp, takränna, utvändigt stuprör, ventilations- eller röckanal.
- Skada som beror på, eller orsakas av, slitage, förbrukning eller självförstörelse, exempelvis självsprickor, röta eller vittring, samt sprickor som inte avsevärt minskar byggnadens funktion.
- Skada som orsakas av felaktig konstruktion, felaktigt utförande eller materialfel.
- Skada på, eller förlust av, brygga.

5.9.2 Om-, ny- och tillbyggnad

Försäkringen ersätter

- Skada i samband med om-, ny- och tillbyggnad av försäkrad byggnad genom plötslig och oförutsedd yttrehändelse.
- Plötslig och oförutsedd skada på arbetsbod, verktyg, material och maskiner som du äger, hyr eller lånar för byggnadsarbetet. Sådan egendom värderas som lösegendom.

Försäkringen ersätter inte

- Skada som omfattas av grundskyddet
- Byggnad eller byggnadsdel som skadats av fukt, röta, svamp, mögel, rost eller annan långtidspåverkan.
- Skada som orsakas av utströmning från dränerings- eller dagvattensystem, tak, takavlopp, takränna, utvändigt stuprör, ventilations- eller röckanal.
- Skada som beror på, eller orsakas av, slitage, förbrukning eller självförstörelse, exempelvis självsprickor, röta eller vittring samt sprickor som inte avsevärt minskar byggnadens funktion.
- Skada som orsakas av felaktig konstruktion, felaktigt utförande eller materialfel.
- Skada på, eller förlust av, brygga.

5.9.3 Läckage genom yttertak

Försäkringen ersätter

- Skada på bostadshus som orsakas av att vatten plötsligt och oförutsett strömmar in genom yttertak.

Försäkringen ersätter inte

- Skada som omfattas av grundskyddet
- Skada som består i, eller är en följd av, konstruktions-, bygg- eller materialfel.
- Skada på ett tak som varit i så dåligt skick att risken för läckage varit uppenbar.
- Skada på yttertak. Med "yttertak" menas hela takkonstruktionen ovanför takstolarna.
- Skada på den bärande takkonstruktionen.
- Skada på bostadshus, med ett tak som är äldre än 30 år.

5. Tilläggsförsäkringar

5.9.4 Åldersavdrag

Försäkringen ersätter

- Åldersavdrag utöver 10 000 kr.
Vid totalskada gäller försäkringen utan åldersavdrag.

Försäkringen ersätter inte

- Värmeinstallation som är äldre än 15 år.
- Rörsystem för vatten, avlopp och värme (utanför byggnad) som är äldre än 25 år.
- Åldersavdrag för yt- och tätskikt vid skada enligt 5.9.5.
- Åldersavdrag vid skada på hushållsmaskin eller installation som ersätts enligt punkt 3.11.

5.9.5 Våtrumsskador, ersättning tät- och ytskikt

Försäkringen ersätter

- Kostnad för yt- och tätskikt vid ersättningsbar läckageskada, förutsatt att dessa följde vid var tid gällande bygg- och branschregler enligt aktsamhetskraven.
Åldersavdrag tillämpas enligt aktuellt avsnitt.

Särskilda självrisker

Självrisk är 3 000 kr om du inte valt en lägre grundsjälvrisk. Vid totalbrand gäller försäkringen utan självrisk.

Högsta ersättningsbelopp

Högsta ersättningsbelopp är 150 000 kr per skada. Om du drabbas av totalskada tillämpas inte denna begränsning på din ersättning för åldersavdrag.

Särskilda säkerhetsföreskrifter

Skäliga åtgärder ska vidtas för att undvika frysskador. Om huset är uppvärmt måste du se till att temperaturen är tillräcklig för att förhindra frysning. Om huset är ouppvärt måste alla ledningar och behållare tömmas på vatten alternativt antifrysbehandlas. Om vi har anvisat dig specifika åtgärder för att minska skaderisken så ska dessa följas. Om du inte följer anvisningarna kan ersättningen minska eller helt utebli. Regler om nedsättning finns under avsnittet "Allmänna bestämmelser".

5.10 Bostadsrätt

Tillägget kan tecknas till Hemförsäkring och gäller för den bostadsrätt som är angiven i försäkringsbrevet. Tillägget gör att skador som ersätts för byggnad enligt Grundskyddet även gäller för angiven bostadsrätt. Försäkringen omfattar egendom som tillhör bostadsrättsföreningen, i bostadsrätten och som du enligt bostadsrättslagen och föreningens stadgar är skyldig att underhålla. Dessutom omfattas egen bekostad fast inredning i bostadsrätt.

Försäkringen ersätter

- Egendomsskada som kan ersättas enligt egendomsskyddet, på egendom som du är ersättningskyldig för enligt föreningens stadgar.

Försäkringen ersätter inte

- Skada eller del av skada som kan ersättas av bostadsrättsföreningens fastighetsförsäkring.
- Skada på egendom som tillhör bostadsrättsföreningen när du inte är underhållsskyldig.
- Normalt underhåll ersätts inte.
- Kostnader för att lokalisera, frilägga och återställa skadestället.

Särskilda självrisker

Självrisk är 3 000 kr.

Högsta ersättningsbelopp

Högsta ersättningsbelopp är 300 000 kr.

Ersättnings- och värderingsregler

Du får ersättning enligt reglerna för byggnad..

Särskilda säkerhetsföreskrifter

Skäliga åtgärder ska vidtas för att undvika frysskador. Om huset är uppvärmt måste du se till att temperaturen är tillräcklig för att förhindra frysning. Om huset är ouppvärt måste alla ledningar och behållare tömmas på vatten alternativt antifrysbehandlas. Om vi anvisat dig specifika åtgärder för att minska skaderisken ska dessa följas. Om du inte följer dessa anvisningar så kan ersättningen sättas ned eller helt utebli. Regler om nedsättning finns under avsnittet "Allmänna bestämmelser".

5. Tilläggsförsäkringar

5.11 Bostadsrätt Plus

Tillägget kan tecknas till Hemförsäkring där även tillägget Bostadsrätt är inkluderat och gäller för den bostadsrätt som är angiven i försäkringsbrevet. Tillägget gäller inte för händelser som omfattas av Grundskyddet eller tillägget Bostadsrätt.

Försäkringen omfattar egendom som tillhör bostadsrättsföreningen, i bostadsrätten och som du enligt bostadsrättslagen och föreningens stadgar är skyldig att underhålla. Dessutom omfattas egen bekostad fast inredning i bostadsrätt.

Försäkringen ersätter

- Förlust eller skada på försäkrad bostadsrätt genom plötslig och oförutsedd händelse.
- Kostnad för yt- och tätskikt vid ersättningsbar läckageskada, förutsatt att dessa följde vid var tid gällande bygg- och branschregler enligt aktsamhetskraven. Åldersavdrag tillämpas enligt aktuella avsnitt.

Försäkringen ersätter inte

- Byggnadsdel som skadats av fukt, svamp, röta, mögel, rost eller annan långtidspåverkan.
- Skada som orsakas av utströmning från utvändiga dräneringssystem, stuprör, takrännor eller skada på tak och skada på byggnaden som orsakas av läckage från tak eller inträngande vatten.
- Skada som beror på, eller orsakas av, slitage, förbrukning eller självförstörelse, exempelvis självsprickor, röta eller vittring samt skada bestående i sprickor som inte avsevärt minskar byggnadens funktion.
- Skada som orsakas av någon som hyr eller disponerar bostad eller del av bostad.
- Skada på, eller förlust av, brygga.
- Skada som orsakas av felaktig konstruktion, felaktigt utförande eller materialfel.
- Skada eller del av skada som kan ersättas av bostadsrättsföreningens fastighetsförsäkring.
- Skada på egendom som tillhör bostadsrättsföreningen när du inte är underhållsskyldig.
- Kostnader för att lokalisera, frilägga och återställa skadestället.

Särskilda självrisker

Självrisk är 3 000 kr.

Högsta ersättningsbelopp

Högsta ersättningsbelopp är 300 000 kr.

Ersättnings- och värderingsregler

Du får ersättning enligt reglerna för byggnad..

Särskilda säkerhetsföreskrifter

Skäliga åtgärder ska vidtas för att undvika frysskador. Om huset är uppvärmt måste du se till att temperaturen är tillräcklig för att förhindra frysning. Om huset är ouppvärt måste alla ledningar och behållare tömmas på vatten alternativt antifrysbehandlas. Om vi anvisat dig specifika åtgärder för att minska skaderisken ska dessa följas.

Om du inte följer dessa anvisningar så kan ersättningen sättas ned eller helt utebli. Regler om nedsättning finns under avsnittet "Allmänna bestämmelser".

5.12 Småbåt

Tillägget kan tecknas till samtliga boendeförsäkringar för privatägd båt (ej windsurfingbräda eller vattenskoter) som är max sex (6) meter lång samt har en segelyta på högst 15 kvm och en motorstyrka på högst 20 hästkrafter. Båtens värde inklusive tillbehör får inte överstiga 25 000 kr.

Försäkringen ersätter

- Skada och förlust genom plötslig och oförutsedd händelse.
- Skada genom brand på bockar, stöttor, täckningsmaterial och vaggor.
- Rättsskydd och ansvar enligt grundskyddet med de begränsningar och förutsättningar som gäller under respektive moment i egenskap av dig som ägare, förare eller brukare av den försäkrade småbåten.

5.12 Småbåt - fortsättning på sid 35 ►

5. Tilläggförsäkringar

► 5.12 Småbåt - fortsättning från sid 34

Försäkringen ersätter inte

- Skada på motor på grund av, eller till följd av, felaktigt bränsle, överhettning, kortslutning, bristande underhåll, materialfel, bristande smörjning eller igensatta vattenintag.
- Skada orsakad av djur.
- Skada genom olovligt brukande, bedrägeri eller förskingring.
- Skada genom olovligt brukande eller förfogande, eller genom bedrägeri eller förskingring.
- Skada orsakad av snö, is eller frysning.
- Skada orsakad av nedsmutsning från olja eller förorenat vatten.
- Skador eller repor i båtens ytskikt.
- Skador som undantas i respektive avsnitt i Grundskyddet bortsett från dig i egenskap av ägare, förare eller brukare av den försäkrade småbåten.

Särskilda säkerhetsföreskrifter

Du måste hantera din egendom med aktsamhet och på ett under omständigheterna tillfredsställandesätt, motverka risken för förlust eller skada. Utombordsmotor ska vara låst med lås som är godkänt av Stöldskyddsförningen eller förvaras i låst utrymme. Vintertid, då båten förvaras, ska motorn alltid förvaras i låst utrymme. Övriga båttillbehör ska vara fast monterade, fastlåsta vid båten eller förvarade i låst utrymme.

Du ska framföra båten på ett med hänsyn till omständigheterna säkert sätt och du får inte ha en starkare motor än vad båten är konstruerad och godkänd för. Om du förtöjer båten ska förtöjningen klara vind och sjö som normalt kan förekomma på platsen med hänsyn till läge och årstid.

Båten ska hållas länsad och ägnas normal tillsyn. Om båten transporteras, eller ställs upp, ska den på ett tillfredsställande sätt pallas upp, stöttas och täckas. Då båten förvaras på land ska den läggas så att extremt högvatten eller svall inte kan nå den. Om du inte följer dessa anvisningar så kan ersättningen minska eller helt utebli. Regler om nedsättning finns under avsnittet "Allmänna bestämmelser".

Ersättnings- och värderingsregler

Båten värderas efter marknadsvärdet med hänsyn till båtens och utrustningens skick omedelbart före skadan. Ersättning lämnas inte för värdeminskning som kan kvarstå efter reparation, till exempel på grund av avvikelser i färg, struktur, mönster eller annat estetiskt fel.

Högsta ersättningsbelopp

Högsta ersättningsbelopp är 25 000 kr. Bockar, stöttor, täckningsmaterial och vaggor ersätts med högst 3 000 kr inom detta. Utöver försäkringsbeloppet täcker försäkringen även provisorisk reparation som är nödvändig för att rädda båten ur uppenbart nödläge samt skälig kostnad (verifierad med kvitto) för bärgning och förflyttning av båten från haveriplatsen till en av försäkringsbolaget godkänd reparationsplats. I övrigt gäller Grundskyddets värderingsregler.

Självrisk

Självrisk är 1 500 kr eller din valda grundsjälvrisk om denna är lägre.

5.13 Identitetsskydd

Identitetsskyddet gäller om det framgår av ert försäkringsbrev och du har en hemförsäkring eller villahemförsäkring som omfattar lös egendom. Försäkringen måste vara gällande när skadan inträffar för att identitetsskyddet skall gälla.

Definition av identitetsstöld

Med identitetsstöld avses situationer där en tredjeman, utan samtycke från den försäkrade använder sig av dennes identitet för att begå ekonomiskt bedrägeri. Det kan t.ex. vara att köpa varor, öppna ett bankkonto, belåna en fastighet genom att först kapa lagfarten, ansöka om kreditkort eller lån, ansöka om legitimation eller registrera telefonabonnemang eller andra abonnemang i den försäkrades namn. Varje handling eller flera upprepade sammanhängande handlingar som uppstår till följd av samma identitetsstöld är att betrakta som en och samma identitetsstöldshändelse. Med identifikationsbevis avses varje legitimation som är avsedd att identifiera den försäkrade, t.ex. pass, körkort, certifikat, personnummer och digitala signaturer.

Begränsning

Försäkringen gäller endast dig i egenskap av privatperson.

5.13 Identitetsskydd - fortsättning på sid 36 ►

5. Tilläggsförsäkringar

► 5.13 Identitetsskydd - fortsättning från sid 35

Skyddets omfattning

Rådgivning och assistans

Identitetsskyddet ger dig som försäkringstagare tillgång till våra rådgivare där du kan få information om hur du kan:

- Rådgivningen innefattar hur du kan förebygga, upptäcka och begränsa konsekvenserna av en identitetsstöld.
- Upptäcka identitetsstöld.
 - Våra rådgivare informerar och hjälper till med att fast slå om ekonomiskt bedrägeri eller brott har ägt rum till följd av identitetsstöld samt omfattningen av dessa.
 - Hjälper med att inhämta upplysningar från olika instanser för att ta reda på om en identitetsstöld har ägt rum och om den har resulterat i ekonomiskt bedrägeri eller försök till bedrägeri.
 - Hjälper att kartlägga omfattningen av ekonomiskt begränsa konsekvenserna av identitetsstöld. Våra rådgivare kan vidta åtgärder eller ge råd om vilka åtgärder du kan själv kan vidta för att begränsa konsekvenserna och förebygga ekonomisk förlust.

Exempel på sådana åtgärder är:

- Avvisa orättmätiga pengakrav
- Upprätta bedrägerispärr
- Information om hur man begär uppföljning av eventuella adressändringar
- Radera orättmätiga anmärkningar i kreditupplysningsdatabaser

Rådgivningen är öppen vardagar mellan klockan 09:00 och 17:00, anmälan om misstänkt identitetsstöld kan dock göras dygnet runt.

Fullmakt begärs in i det fall rådgivarna behöver inhämta uppgifter eller vidta åtgärder på kundens vägnar.

Rättsskydd vid identitetsstöld

Identitetsskyddet ger ersättning upp till 150 000 kr per i identitetsstöld för juridisk hjälp enligt 4.5 Rättsskydd även om tvist i villkorens mening inte uppstått:

- Där detta krävs för att avvisa oriktiga pengakrav och radera oriktiga betalningsanmärkningar i kreditdatabaser och andra oriktiga registreringar i offentliga databaser som är en direkt följd av identitetsstölden.
- Om du är part i en tvist med påstådda fordringsägare till en följd av en identitetsstöld.

Undantaget i 4.5 Rättsskydd för tvister som vid en rättslig prövning ska behandlas som så kallade småmål tillämpas inte i sådant fall.

Vad försäkringen inte gäller för

- Identitetsstöld som har samband med den försäkrades arbete eller tjänsteutövning
- Identitetsstöld utförd av någon i den försäkrades närmaste familj
- Identitetsstöld som har uppstått till följd av den försäkrades straffbara handlingar
- Ersättning för eventuella ekonomiska förluster
- Omkostnader, till exempel kostnader för nya betalkort, ID-handlingar, avgifter etc.

Den försäkrades skyldigheter

- Anmäla misstänkt identitetsstöld till oss snarast
- Anmäla händelsen till polisen och uppvisa bekräftelse på polisanmälan
- Skaffa fram upplysningar och tillgängliga dokument om omständigheterna som har betydelse i ärendet
- Underrätta betalkortutgivare, banker och andra som det är relevant att underrätta om den aktuella identitetsstölden.

Säkerhetsföreskrifter

För identitetsskyddet gäller motsvarande säkerhetsföreskrifter som för egendom enligt försäkringens allmänna villkor.

Självrisk

Identitetsskyddet gäller utan självrisk.

6. Ersättnings- och värderingsregler

6.1 Ersättningsregler

Vid skada får du ersättning för din direkta ekonomiska förlust. Detta innefattar inte affektionsvärde, förlorad arbetsförtjänst, resor till och från skadeplatsen, värde av eget arbete som du lagt ned på fotografier, film, inspelningar, modeller, data-program och dylikt, återskapande av digital information, värde av eget arbete eller iordningsställande efter skada (om vi inte åtagit oss att ersätta dig för detta), förluster som uppstår genom att konto eller abonnemang obehörigen nyttjas, kostnader för att återköpa egendom, kostnader för att verifiera, styrka och framställa krav, kränkning, ideellt skadestånd eller för besvär och olägenheter som kan uppstå.

Vi ersätter heller inte besvär som uppstår av att du inte kunnat använda egendomen, om vi inte särskilt åtagit oss detta. Normalt ersätts inte heller rent estetiska skador som inte innebär en funktionsnedsättning.

Vi ersätter inte heller kostnader för ökad elförbrukning till följd av en installationsskada.

När egendom förloras eller skadas påverkas ersättningens storlek bland annat av egendomens ålder, modernitet, förslitning och användbarhet.

Vi avgör vilken form av ersättning du ska få. Det kan röra sig om reparation för att återställa funktionen på den skadade egendomen, återanskaffning av likadan eller närmast motsvarande egendom, återställande eller kontant ersättning. Vi har även rätt att avgöra var och hur reparation respektive inköp ska göras och du är inte berättigad till högre ersättning än vad likvärdig egendom kostar hos av oss anvisat inköps- eller reparationsställe. Detsamma gäller för återställande av skada på tomtmark och byggnad där du inte har rätt till högre ersättning än vad entreprenaden eller reparationen skulle kostat hos en av försäkringsbolaget anvisad entreprenör eller reparatör.

Försäkringsbolaget ersätter inte mervärdesskatt när du är skatteskyldig för moms och kan göra avdrag för detta.

Fullvärde och första risk

En byggnad är vanligtvis försäkrad till fullvärde vilket innebär att vi ersätter skadan i dess helhet med de undantag och begränsningar som framgår av villkoren i övrigt och i avsnittet

Värderingsregler. Om byggnaden istället är försäkrad till ett visst belopp (så kallad första risk) gäller samma regler som för fullvärde, men försäkringsbeloppet är det högsta belopp som kan utbetalas.

Vid reparation

Vid reparations- och återställningsarbeten ska du alltid vara beställare av arbetet för att få de fördelar som följer av konsumenttjänstlagen.

6.2 Värderingsregler

Identitetsskyddet gäller om det framgår av ert försäkringsbrev och du har en hemförsäkring eller villahemförsäkring som omfattar lös egendom. Försäkringen måste vara gällande när skadan inträffar för att identitetsskyddet skall gälla.

6.2.1 Lös egendom

Värderingen görs mot bakgrund av prisläget vid den tidpunkt då du tidigast kunnat precisera ditt ersättningsanspråk, dock senast två månader från skadedagen. Värdehandlingar värderas till den förlust du gör vid skadetillfället.

Om egendom kommer till rätta ska du kontakta försäkringsbolaget omedelbart. Försäkringsbolaget övertar, om inget annat avtalas, rätten till ersatt egendom.

Om skadad egendom repareras så värderas skadan till skälig reparationskostnad, dock högst det belopp som egendomen värderas till vid förlust enligt reglerna för den egendomen enligt kategorierna som följer.

Kontokort, bankkort, checkar och liknande

Dessa ersätts endast med den kostnad som kan uppstå för att spärra aktuellt konto eller kort. Som konsument omfattas du av konsumentkreditlagen som i vissa fall ålägger kortutgivaren eller banken att ersätta din förlust.

6.2.1 Lös egendom - fortsättning på sid 38 ►

6. Ersättnings- och värderingsregler

► 6.2.1 Lös egendom - fortsättning från sid 37

Böcker, antikviteter, konstverk, äkta mattor, vapen, samlingar och egendom med särskilt samlarvärde

Egendomen värderas till marknadsvärdet. Om likvärdig egendom finns att köpa i den allmänna handeln så får du vad det kostar att köpa likvärdig egendom i samma skick som den hade vid skadetillfället. Om likvärdig egendom inte finns att köpa så ersätts du med vad det sannolikt skulle ha kostat att köpa likvärdig egendom i samma skick som den hade vid skadetillfället.

Smycken, fick- och armbandsur, pärlor, ädelstenar samt föremål helt eller delvis av ädelmetall

Föremål 10 år eller yngre värderas till nypris om likvärdigt nytt föremål finns att köpa i den allmänna handeln. Du ersätts 100 % av nypris om föremålet återanskaffas inom 6 månader från skadan. Om föremålet inte återanskaffas inom 6 månader ersätts du med 70 % av nypris. Föremål som är äldre än 10 år, eller där ny likvärdig egendom inte finns att köpa, ersätts du högst med marknadsvärde för föremålet. Utländska föremål värderas alltid till marknadspris. Gällande smycken, fick- och armbandsur, pärlor och ädelstenar: För full ersättning krävs originalkvitto/certifikat, alternativt ett svenskt värderingsintyg (alla dokument ska ha utfärdats före skadan). Om sådan dokumentation saknas ersätts maximalt 10 000 kr per objekt och 50 000 kr sammanlagt.

Särskild egendom

Hit räknas kläder, radioapparater, cyklar med mera, i tabellen till höger. För all egendom i tabellen gäller att du för nyare egendom, sådan som enligt tabellen ersätts med 100 %, ersätts med vad det kostar att köpa ny likvärdig i den allmänna handeln från av försäkringsbolaget anvisad leverantör, om du gör återköpet inom sex (6) månader. Om du gör återköp enligt ovan efter sex (6) månader ersätts du med 70 % av värdet enligt ovan.

Kategori	Ersättningsgrad i procent av nypris i den allmänna handeln					
	0-6 mån	6-12 mån	1-2 år	2-3 år	3-4 år	Där- efter
Skor	90 %	80 %	40 %	20 %	20 %	20 %
Kläder	90 %	80 %	40 %	20 %	20 %	20 %
Väska och plånbok	90 %	70 %	50 %	30 %	20 %	20 %
Glasögon och solglasögon	100 %	90 %	80 %	60 %	40 %	20 %
Digital- och videokameror	90 %	80 %	70 %	50 %	40 %	20 %
Sportutrustning, Cykel	90 %	80 %	60 %	40 %	20 %	20 %
Mobiltelefon	90 %	70 %	50 %	30 %	20 %	20 %
Möbler, heminredning och husgeråd	90 %	90 %	90 %	70 %	50 %	20 %
Radio, TV, systemkamera och andra apparater för ljud- och bildåtergivning, utom datorer	90 %	80 %	70 %	50 %	40 %	20 %
Verktyg och trädgårdsredskap	90 %	80 %	60 %	40 %	20 %	20 %
Golfklubbor	100 %	100 %	100 %	80 %	60 %	20 %
Datorer inklusive tillbehör	100 %	70 %	60 %	40 %	20 %	20 %

Tabellen baseras på vad handeln i allmänhet rekommenderar som avskrivning av värdet per år för de olika egendomstyperna. Om värdet inte enbart minskats genom omodernitet, ålder eller slitage, utan även genom minskad användbarhet för dig, så görs ett särskilt avdrag. Om reglerna i tabellen leder till ett oskäligt resultat (försäkringsbolagets bedömning) så värderas föremålet enligt reglerna för Övrig lös egendom.

6.2.1 Lös egendom - fortsättning på sid 39 ►

6. Ersättnings- och värderingsregler

► 6.2.1 Lös egendom - fortsättning från sid 38

Hushållsmaskiner och installationer

Hushållsmaskiner och installationer värderas och hanteras i övrigt enligt reglerna för byggnadsdel.

Hemgjorda föremål

Om ny likvärdig egendom finns att köpa i den allmänna handeln och du gör återköp inom sex (6) månader så ersätts du med vad det kostar att köpa likvärdig egendom i den allmänna handeln. Om egendomen finns tillgänglig enligt ovan med du inte gör återköpet inom sex (6) månader ersätts du med 70 % av vad det kostar att köpa ny, likvärdig egendom i den allmänna handeln. Om det inte finns ny, likvärdig egendom att köpa i den allmänna handeln ersätts du med kostnaden för råmaterialet. Mat är att likställa med hemgjorda föremål.

Övrig lös egendom

För egendom vars värde gått ned mindre än 30 % till följd av slitage, omodernitet eller ålder så ersätts du med vad det kostar att köpa ny, likvärdig egendom i den allmänna handeln, om du återanskaffar egendomen inom sex (6) månader. Om du inte återanskaffar egendomen inom sex (6) månader ersätts du med vad det kostar att köpa begagnad likvärdig egendom i den allmänna handeln. Om värdet inte enbart minskats genom omodernitet, ålder eller slitage utan även genom minskad användbarhet för dig så görs ett ytterligare, särskilt avdrag.

För egendom vars värde gått ned med 30 % eller mer till följd av slitage, omodernitet eller ålder så ersätts du med vad det kostar att köpa likvärdig begagnad egendom i den allmänna handeln. Om värdet inte enbart minskats genom omodernitet, ålder eller slitage utan även genom minskad användbarhet för dig så görs ett ytterligare, särskilt avdrag.

6.2.2 Byggnad

Försäkringsbolaget har rätt att avgöra om en skada ska ersättas kontant eller om den skadade byggnaden ska återställas genom våra åtgärder. Om vi inte får möjlighet att vidta åtgärder får du ersättning högst motsvarande den kostnad som våra åtgärder skulle ha medfört. Regelverket nedan reglerar förutsättningar för berättigande att återställa byggnaden. Med återställande avses reparation, uppförande av likadan eller närmast motsvarande byggnad på samma grund och för samma ändamål. Rationella metoder och moderna material, som finns i den allmänna handeln i Sverige, ska användas. Avseende hushållsmaskiner, installationer och byggnadsdelar menas med återställande reparation för

att återställa funktionen, eller utbyte av det skadade föremålet eller den skadade delen, till likvärdig om reparation inte kan genomföras.

Vid återställande värderas skadan till vad det kostar att utan dröjsmål återställa byggnaden med rationella metoder och material.

Värdering av skada

Om byggnaden inte återställts inom två (2) år ersätts du med vad det beräknas kosta att återställa byggnaden utan dröjsmål. Avdrag görs med procenttal enligt tabellen nedan, räknat från den tidpunkt då byggnadsdelen första gången togs i bruk. Ersättningen blir dock högst det belopp som motsvarar skillnaden mellan fastighetens marknadsvärde omedelbart före och omedelbart efter skadan.

Om byggnaden återställs inom två år ersätts du med vad det kostar att utan dröjsmål återställa byggnaden. Avdrag görs i vissa fall på grund av berörda byggnadsdelars ålder med procenttal enligt tabellen nedan. Om skadad byggnadsdel sedan tidigare är skadad eller illa underhållen görs ett särskilt avdrag. Detta kan även drabba egendom som inte är upptagen i tabellen.

Hindras återställandet inom två (2) år av orsak som ligger utanför din kontroll och som du inte kan påverka, räknas tiden för återställande från den tidpunkt som hindret upphörde. Återställandet måste dock slutföras inom fem (5) år från skadedagen.

Om återställandet hindras av lag eller föreskrift från myndighet och du av den anledningen anskaffar eller uppför annan byggnad för samma ändamål på annan plats inom fem (5) år, så värderas skadan enligt reglerna för återställande inom två (2) år. Skadan värderas dock högst till den faktiska kostnaden, men lägst till det belopp den skulle värderats till enligt reglerna för återställande efter två (2) år. Du måste anhålla om dispens och överklaga myndighets beslut om vi begär det. Kostnader som uppstår till följd av sådan begäran ersätts av försäkringsbolaget. För installationer och byggnadsdelar som inte är med i tabellen görs ett åldersavdrag efter beräknad livslängd (detta görs dock inte om tillämpningen skulle leda till ett oskäligt resultat). En byggnadsdels ålder räknas från den gången då den först togs i bruk. Vid skada avseende målning eller tapetsering räknas varje rum för sig som separat byggnadsdel. Om skadad byggnadsdel sedan tidigare är skadad eller illa underhållen görs ett särskilt avdrag utöver eventuellt åldersavdrag.

6.2.2 Byggnad - fortsättning på sid 40 ►

6. Ersättnings- och värderingsregler

► 6.2.2 Byggnad - fortsättning från sid 39

Högsta sammanlagda åldersavdrag/avskrivning är 80 % för byggnadsdel som var normalt underhållen och funktionsduglig direkt före skadan. Totalt åldersavdrag kan inte bli högre än 100 000 kr för en och samma skada och byggnad. Denna begränsning gäller dock inte för hushållsmaskiner och installationer som ersätts enligt punkt 3.11 i villkoret.

Om byggnadsdelen var helt uttjänt kan din ersättning för byggnadsdelen helt utebli.

Om reparation kan göras i samband med pågående, eller nära förestående, underhålls- eller ändringsarbete så värderas skadan till det belopp som motsvarar fördyrande på grund av skadan.

6.2.3 Tomtmark

Om tomtmark ersätts inom två (2) år från skadetillfället ersätts du med vad det utan dröjsmål kostar att återställa tomtmarken. Avdrag för ålder och slitage görs för skada på staket, flaggstång och brygga. Om du inte återställer eller återanskaffar tomtmarken ersätts du motsvarande skillnaden mellan den skadade tomtmarkens marknadsvärde omedelbart före och omedelbart efter skadan.

Om likvärdig tomtmark återanskaffas inom två (2) år för samma ändamål så ersätts du med vad det utan dröjsmål

kostar att återställa tomtmarken, reducerat med den skadade tomtmarkens marknadsvärde efter skadan. Om den nya tomtmarken har högre marknadsvärde genom ökad areal, bättre läge eller annan omständighet görs ytterligare avdrag. Återställande och återanskaffande ska göras utan dröjsmål med rationella metoder och material. Skada på växtlighet värderas till kostnaden för nyplantering. Avseende buskar och träd lämnas ersättning endast för kostnader för plantor som normalt saluförs i handelsträdgårdar i Sverige.

Byggnadsdel eller del av sådan (avser såväl material som arbete, rivning, friläggning och återställande)	Antal år utan åldersavdrag	Procentuellt avdrag per påbörjat år därefter
Byggnadsdel eller del av sådan (avser såväl material som arbete, rivning, friläggning och återställande)		
Rörsystem, oljecistern, vattenradiator, sanitetsgods och septiktank.	10 år	5 %
Hushållsmaskiner inklusive spis (avdraget gäller både för reparation och för utbyte)	2 år	10 %
Elinstallationer och fiberoptik (ledningar).	20 år	5 %
Värmepumpsanläggning, varmvattenberedare och ackumulatortank som ingår i enhet med värmepump, värmeåtervinningssystem, solfångare, vindkraftverk, takvärme samt elslingor i golv.	2 år	10 %
Luft/luftvärmepump.	2 år	15 %
Övriga installationer och annan maskinell utrustning än hushållsmaskin, till exempel separat varmvattenberedare, elradiator, fjärrvärmeväxlare, värmepanna (inklusive expansionskärl), fläkt, solceller, pool och poolduk.	5 år	8 %
Målning i utrymmen som inte är våtrum.	5 år	8 %
Larm.	5 år	8 %

6.2.3 Tomtmark och tabell - fortsättning på sid 41 ►

6. Ersättnings- och värderingsregler

► 6.2.3 Tomtmark och tabell - fortsättning från sid 40

Byggnadsdel eller del av sådan (avser såväl material som arbete, rivning, friläggning och återställande)	Antal år utan åldersavdrag	Procentuellt avdrag per påbörjat år därefter
Byggnadsdel eller del av sådan (avser såväl material som arbete, rivning, friläggning och återställande)		
Lås	10 år	5 %
Parabol-, radio- och TV-antenn	5 år	8 %
Markis	5 år	8 %
Tapetsering, och annan väggbeklädnad, i våtrum som inte är keramik eller målning	5 år	8 %
Keramisk väggbeklädnad inomhus i utrymmen som inte är våtrum	10 år	5 %
Fönster, dörrar och portar	10 år	5 %
Köksinredning	10 år	5 %
Golvbeklädnad inomhus i utrymmen som inte är våtrum.		
Plast, linoleum, laminat och keramiska plattor.	10 år	5 %
Parkett och övrig golvbeläggning som inte är keramik.	15 år	5 %
Textil.	5 år	10 %
Våtrumsbeklädnad inklusive tätskikt.		
Målning i våtrum.	2 år	8 %
Golv- och väggmatta (trådsvetsad).	5 år	5 %
Ytskikt av keramiska plattor.	10 år	5 %
Övrigt golv- och väggbeklädnadsmaterial.	2 år	8 %
Takbeläggning av plast, gummi, papp.	5 år	8 %
Övrig takbeläggning.	15 år	8 %
Skorsten av stål eller plåt.	5 år	10 %
Skorsten av annat material.	25 år	2 %

6.2.3 Tomtmark - fortsättning på sid 42 ►

6. Ersättnings- och värderingsregler

▶ 6.2.3 Tomtmark - fortsättning från sid 41

Föreskrift från myndighet

Fördyras återställandet på grund av myndighetsföreskrifter ersätts merkostnaden med högst 50 000 kr. Till detta räknas även sanering eller återställande och reparation av byggnad på grund av att materialet som använts förbjudits av myndighet. I våtrum eller annat utrymme som har våtrumsbeklädnad och golvbrunn ersätts endast merkostnader för extra isolering och handikappanpassning.

Merkostnader vid återställande eller reparation

Vi betalar inte den extra kostnad som kan uppstå vid reparation eller återställande beroende på att nya normer eller branschregler gäller vid skadetillfället.

Särskilt lågt marknadsvärde

Skadan värderas högst till mellanskillnaden mellan fastighetens marknadsvärde omedelbart före och omedelbart efter skadan om byggnadens marknadsvärde (det pris som sannolikt kan erhållas vid försäljning på den allmänna marknaden) på grund av ålder och/eller slitage eller andra omständigheter minskat med mer än 50% av marknadsvärdet för en ny motsvarande byggnad. Med marknadsvärde menas det pris som mest sannolikt kan erhållas vid en försäljning på den allmänna marknaden.

7. Allmänna bestämmelser

När vi i villkoret talar om "försäkringstagare" avser vi den som ingått avtal om försäkring med försäkringsbolaget. Med försäkrad/du/dig avses den vars intresse är försäkrat mot skada.

7.1 Försäkringstid

Försäkringstiden är den tidsperiod för vilken försäkringsavtalet gäller. Om det är oklart när försäkringen trätt i kraft anses detta ha skett klockan 00:00 dagen efter den dag då försäkringsbolaget eller förmedlande bolag mottog ansökan om försäkring.

Om försäkringens tecknande eller giltighet varit kravställd till inbetalning eller annat förhållande liknande detta, så inträder försäkringsbolagets ansvar 00:00 dagen efter den dag som premien betalats. Med detta avses den dag som en betalningsförmedlare bekräftat ett utfört betalningsuppdrag.

Försäkringen gäller till och med försäkringsperiodens sista dag. Försäkringsbolaget ansvarar endast för skada genom händelse som inträffar under försäkringstiden om inte annat anges i villkoren. Om skadan uppkommit över tid har försäkringsbolaget endast ansvar för den del av skadan som uppkommit under försäkringstiden i försäkringsbolaget.

7.2 Förnyelse av försäkringen

Vid försäkringsavtalets utgång förnyas försäkringen automatiskt, om inte annat framgår av avtalet eller omständigheterna. Förnyelse sker dock inte om försäkringen har sagts upp att upphöra vid försäkringstidens utgång eller om försäkringstagaren har tecknat en motsvarande försäkring i annat bolag, förutsatt att du underrättat oss om detta.

Om försäkringsbehovet har upphört men försäkringstagaren inte har meddelat det till försäkringsbolaget har försäkringsbolaget rätt till premien för den tid som försäkringen varit gällande.

Eventuella förändringar som görs i försäkringsvillkoren under löpande avtalsperiod börjar inte gälla förrän vid avtalets förnyelse.

7.3 Uppsägning av försäkringen

Försäkringstagarens rätt att säga upp försäkringen

Försäkringstagaren har alltid rätt att säga upp försäkringen till försäkringstidens utgång.

Försäkringstagaren har dessutom rätt att säga upp försäkringen att upphöra före försäkringstidens utgång i följande fall:

- Om försäkringsbehovet faller bort eller det inträffar någon annan liknande omständighet.
- Om försäkringsbolaget väsentligen åsidosätter sina skyldigheter, enligt gällande lag eller enligt försäkringsavtalet, eller ändrar försäkringsvillkoren med effekt under försäkringstiden.
- I samband med skada.
- Om försäkringen förnyats enligt avsnittet Förnyelse av försäkringen och försäkringstagaren ännu inte betalat premien för den nya perioden.
- Om det i annat fall föreligger en ny omständighet av väsentlig betydelse för försäkringsavtalet.

Uppsägning effektueras dagen efter den dag då försäkringsbolaget mottog uppsägningen.

7.3 Uppsägning av försäkringen - fortsättning på sid 44 ►

7. Allmänna bestämmelser

► 7.3 Uppsägning av försäkringen - fortsättning från sid 43

Försäkringsbolagets rätt att säga upp försäkringen

Försäkringsbolaget har rätt att säga upp försäkringen i förtid om försäkringstagaren eller försäkrad grovt åsidosatt sina förpliktelser mot försäkringsbolaget eller om det annars finns synnerliga skäl. Uppsägningen måste göras skriftligen med 14 dagars uppsägningstid räknat från den dag då försäkringsbolaget skickade den. Uppsägningen ska ske utan oskäligt dröjsmål från det att bolaget fick kännedom om det förhållande som uppsägningen grundas på.

Försäkringsbolaget har också rätt att säga upp försäkringen att upphöra vid försäkringstidens utgång under vissa förutsättningar. Uppsägningen måste meddelas försäkringstagaren skriftligen senast en (1) månad innan försäkringstiden löper ut och innehålla anledning till uppsägning som utgör särskilda skäl att vägra försäkring, till exempel med hänvisning till risken för framtida försäkringsfall, befarad skadas omfattning, den avsedda försäkringens art eller annan liknande omständighet. Har försäkringsbolaget vägrat att förnya försäkring ska talan avseende detta väckas inom sex (6) månader från det att försäkringsbolaget skickat meddelande om sitt beslut. Väcks inte talan inom denna tid är rätten att föra talan förlorad.

7.4 Ändring av försäkringsvillkoren

Vill försäkringsbolaget ändra försäkringsvillkoren i samband med förnyelse ska försäkringsbolaget skriftligt ange betydande ändringar senast i samband med att kravet för betalning för den nya perioden sänds till försäkringstagaren. Den förnyade försäkringen gäller då med de nya villkor och för den tid som försäkringsbolaget angivit.

På begäran av försäkringsbolaget kan försäkringsvillkoren ändras under pågående försäkringsperiod om det finns synnerliga skäl för ändringen.

7.5 Underförsäkringsgaranti

Om du under pågående försäkringsår skaffar egendom som gör att din sammanlagda egendom överstiger försäkringsbeloppet innebär inte det att du omedelbart blir underförsäkrad. Du måste dock anmäla förändringen senast i samband med din förfallodag så att rätt försäkringsbelopp gäller för ditt kommande försäkringsår.

7.6 Premien

Betalning

Första premien ska betalas senast 14 dagar efter den dag som försäkringsbolaget avsant krav på premie till försäkringstagaren. Detta tillämpas inte om försäkringens giltighet är kravställt mot inbetalning. Premien för senare perioder ska betalas senast en (1) månad från det att försäkringsbolaget skickat krav på premie till försäkringstagaren.

Betalas inte premien i rätt tid får försäkringsbolaget säga upp försäkringen. Uppsägningen får verkan 14 dagar efter att den skickades till försäkringstagaren förutsatt att premien inte betalas under denna frist. Information om detta ska framgå i försändelsen. Om försäkringstagaren gör sannolikt att försändelsen försenats eller inte kommit fram på grund av omständigheter som han/hon inte kunnat råda över så får uppsägelsen effekt tidigast en (1) vecka efter den dag då den kom fram. Denna period kan dock aldrig bli längre än en (1) månad.

Om försäkringstagaren inte kunnat betala sin premie i rätt tid på grund av frihetsberövande, svår sjukdom, utebliven pension eller utebliven lön från sin huvudsakliga anställning eller liknande hinder, får uppsägningen verkan tidigast en (1) vecka från det att hindret fallit bort. Denna period kan dock aldrig bli längre än tre (3) månader.

Om premien betalas efter att försäkringen upphört på grund av dröjsmål med premien så anses inbetalningen vara en begäran om ny försäkring med samma omfattning från den dag då betalningen inkom till försäkringsbolaget. Om försäkringsbolaget inte vill meddela försäkring ska en underrättelse om detta skickas till försäkringstagaren inom 14 dagar från att premien betalades.

Om den avtalade premien höjs under försäkringsperioden genom ändring av omfattningen ska tilläggspremie betalas senast 14 dagar efter att försäkringsbolaget avsant premiekrav till försäkringstagaren. Om betalning inte kommer in har försäkringsbolaget rätt att räkna om försäkringens giltighetstid efter den redan inbetalda premien, baserat på den nya omfattningen. Om försäkringen upphör i förtid har försäkringsbolaget rätt till den premie som skulle ha betalats om avtal slutits för den tid där försäkringsbolaget har varit ansvarigt. Om högre premie har betalats ska försäkringsbolaget betala tillbaka det överskjutande beloppet. Är försäkringsavtalet ogiltigt enligt 4.kap 2§ första stycket försäkringsavtalslagen (2005:104) får försäkringsbolaget ändå behålla betald premie för förfluten tid.

7. Allmänna bestämmelser

7.8 Begränsningar i försäkringsbolagets ansvar

Upplyningsplikt

Försäkringstagaren är skyldig att på försäkringsbolagets begäran lämna upplysningar som kan ha betydelse för frågan om försäkring ska meddelas. Detsamma gäller vid begäran om omfattningsändring eller förnyelse. Försäkringstagaren ska ge fullständiga och korrekta svar på försäkringsbolagets frågor. Om försäkringstagaren inser, eller borde ha insett, att försäkringsbolaget tidigare fått felaktiga, oriktiga eller missvisande uppgifter om förhållanden som har uppenbar betydelse för riskbedömningen är han/hon skyldig att genast korrigera uppgifterna.

Om försäkringstagaren vid fullgörandet av sin upplysningsplikt agerat oärligt, eller i strid mot tro och heder, så är försäkringsavtalet ogiltigt enligt lagen om avtal och rättshandlingar på förmögenhetsrättens område (1915:218) och försäkringsbolaget är fritt från ansvar för försäkringsfall som inträffar därefter. Har försäkringstagaren avsiktligt eller på grund av slarv försummat upplysningsplikten kan ersättningen minskas eller helt utebli i fråga om varje försäkrad, efter vad som är skäligt med hänsyn till den betydelse förhållandet skulle ha haft för försäkringsbolagets bedömning av risken, det uppsåt eller den oaktsamhet som har förekommit och i övriga omständigheter. Se vidare i avsnittet Nedsättning av försäkringsersättningen.

Risk- och fareökning

Försäkringstagaren är skyldig att utan oskäligt dröjsmål meddela försäkringsbolaget ändrade förhållanden som är av betydelse för riskens bedömning. Försummelse att anmäla sådan fareökning kan leda till att ersättningen minskas eller helt uteblir på samma sätt som vid brott mot upplysningsplikten.

Framkallande av försäkringsfall

Om den försäkrade avsiktligt framkallat ett försäkringsfall eller med vilje förvärrat följderna av sådant, lämnas inte ersättning från försäkringen. Har den försäkrade genom grov vårdslöshet framkallat ett försäkringsfall eller förvärrat dess följderna kan ersättningen sättas ned eller helt utebli efter vad som är skäligt med hänsyn till förhållanden och omständigheter i övrigt. Detsamma gäller om den försäkrade antas ha handlat, eller underlåtit att handla, i vetskap om att detta innebar en betydande risk för att skadan skulle inträffa eller förvärras.

Om skadan framkallats genom vårdslöshet i samband med brott mot ett säkerhetsföreskrifter eller en säkerhetsföreskrift i villkoren har försäkringsbolaget rätt att minska ersättningen eller låta den helt utebli. Se vidare i avsnittet Nedsättning av försäkringsersättningen.

Brott mot säkerhetsföreskrifter och säkerhetsföreskrifter
Har den försäkrade brutit mot en säkerhetsföreskrift eller ett säkerhetsföreskrifter i försäkringsavtalet, eller i en författning eller regel som avtalet hänvisar till, kan försäkringsersättningen sättas ned eller helt utebli. Nedsättning sker efter vad som är skäligt med hänsyn till förhållandets samband med den inträffade skadan.

Se vidare i avsnittet Nedsättning av försäkringsersättningen.

Räddningsplikt

När ett försäkringsfall inträffar eller befaras vara omedelbart förestående ska den försäkrade efter förmåga vidta åtgärder för att hindra eller minska skadan och, om någon annan är ersättningsskyldig agera för att bevara den rätt som försäkringsbolaget kan ha mot denne. Om den försäkrade avsiktligt struntat i sina skyldigheter enligt ovan kan ersättningen sättas ned eller helt utebli efter vad som är skäligt med hänsyn till dennes förhållanden och omständigheterna i övrigt. Detsamma gäller om den försäkrade åsidosatt sina skyldigheter med vetskap om att det innebar en betydande risk för att skadan skulle inträffa eller förvärras. Se vidare avsnittet Nedsättning av försäkringsersättningen.

De anvisningar som försäkringsbolaget lämnar ska följas. Försäkringsbolaget ersätter rimliga kostnader som den försäkrade har till följd av åtgärder enligt första stycket. Vid annan försäkring än Ansvarsförsäkring ersätts räddningskostnad även om försäkringsbeloppet inte räcker till. Ersättning lämnas dock inte om den försäkrade har rätt till ersättning enligt lag, författning, avtal, garanti eller liknande åtagande.

Försummelse att anmäla försäkringsfall

Om ersättningsberättigad underlåter att anmäla ett försäkringsfall inom rimlig tid eller struntar i sin skyldighet att medverka i skadeutredningen och denna försummelse leder till skada för försäkringsbolaget kan ersättningen minskas eller helt utebli efter vad som är skäligt med hänsyn till omständigheterna.

Om den försäkrade vid Ansvarsförsäkring har gjort sig skyldig till försummelse, enligt ovan, har försäkringsbolaget rätt att, från den försäkrade, återkräva skälig del av den ersättning som betalats.

Se vidare i avsnittet Nedsättning av försäkringsersättningen.

7.8 Begränsningar i försäkringsbolagets ansvar - fortsättning på sid 46 ►

7. Allmänna bestämmelser

► 7.8 Begränsningar i försäkringsbolagets ansvar - fortsättning från sid 45

Oriktiga uppgifter under skaderegleringen

Om den försäkrade, eller någon annan som begär ersättning av försäkringsbolaget efter ett försäkringsfall, avsiktligt eller av grov vårdslöshet oriktigt har uppgivit, förtigit eller dolt någonting av betydelse för bedömningen av rätten till ersättning från försäkringen, kan den ersättning som skulle ha betalats sättas ned efter vad som är rimligt med hänsyn till omständigheterna. Nedsättningen kan i allvarigare fall leda till att den försäkrade, eller annan som begär ersättning från försäkringsbolaget, blir helt utan ersättning.

Se vidare i avsnittet Nedsättning av försäkringsersättningen.

Nedsättning av försäkringsersättningen

Om den försäkrade har struntat i sina förpliktelser enligt försäkringsavtalet, minskas ersättningen med ett skäligt avdrag som kan leda till att den försäkrade blir helt utan ersättning. Storleken på ersättningen avgörs efter vad som är skäligt med hänsyn till omständigheterna.

Det är av betydelse om åsidosättandet skett med avsikt, eller i annat fall graden av oaktsamhet. Hänsyn tas till förmildrande omständigheter. Vid allvarliga brott mot skyldigheterna kan ersättningen helt utebli. Vid nedsättning tas även hänsyn till hur länge förpliktelsen försumrats, om egendomen är stöldbegärlig, egendomens värde, placering och exponering, samt var händelsen inträffat. Om den försäkrade har åsidosatt en generell säkerhetsföreskrift eller en särskild säkerhetsföreskrift i villkoren, kan ersättningen minskas eller helt utebli (på det sätt som anges i det aktuella villkorsavsnittet). Nedsättning sker alltid med minst 25 %. För oriktiga uppgifter under skaderegleringen, eller vid försäkringens tecknande, minskas ersättningen normalt med minst 50 %.

Om du svikligen eller felaktigt har angett ett byggnads- eller renoveringsår eller boyta där en korrekt angivelse hade inneburit att försäkringsbolaget inte skulle ha meddelat försäkringen så lämnas ingen ersättning för skadan; nedsättningen blir effektivt 100 %.

Identifikation med den försäkrade

Med "den försäkrades handlande" likställs, (i fall som rör nedsättning av ersättning vid åsidosättande av föreskrifter i försäkringsvillkoren eller avvikelser mot försäkringstagarens förpliktelser i övrigt), den som handlat med den försäkrades samtycke, den som med den försäkrades samtycke har tillsyn över den försäkrade egendomen samt den försäkrades make, maka, registrerad partner, sambo och annan familjemedlem, (när den försäkrade egendomen utgör gemensam bostad eller bohag i sådan bostad). Om det finns särskilda skäl ska identifikation dock inte ske.

Undantag från bestämmelserna om begränsning av försäkringsbolagets ansvar

Ersättning minskas inte på grund av oaktsamhet som är att betrakta som ringa, handlande av någon som var allvarlig psykiskt störd (enligt samma definition som i 30 kap. 6§ brottsbalken) eller handlande av någon som var under tolv (12) år. Ersättning får inte heller minskas på grund av handlande som avsåg att förebygga skada på person eller egendom i sådant nödläge att handlandet var försvarligt.

Vid Ansvarsförsäkring tillämpas inte bestämmelserna om nedsättning av ersättning för skada som orsakats eller förvärrats genom grov vårdslöshet eller vid brott mot reglerna om säkerhetsföreskrifter och räddningsplikt i förhållande till den skadelidande. Om den försäkrade inte enligt någon författning är skyldig att ha någon Ansvarsförsäkring som omfattar skadan, är försäkringsbolaget skyldigt att lämna ersättning bara i den utsträckning denna inte kan utges av den försäkrade.

7.9 Reglering av skada

Anmälan och ersättningskrav

Söderberg & Partners dotterbolag Sensor Försäkring Norden AB reglerar skador på uppdrag av försäkringsbolaget. Skada ska anmälas till Söderberg & Partners utan dröjsmål. Om annan försäkring gäller för samma skada ska du upplysa försäkringsbolaget om detta. Den som gör anspråk på försäkringsersättning ska dessutom:

- Vid stöld, skadegörelse, rån eller överfall göra polisanmälan på den ort där skadan inträffat.
- Vid skada som inträffat under transport eller på hotell anmäla skadan till transportföretaget eller hotellet.
- lämna specificerat krav på ersättning (och i skälig mån styrka innehav och värde av) förlorad egendom.
- Vid stöld av cykel: Efter 30 dagar ska du kontrollera med polisen om cykeln har kommit till rätta.
- På försäkringsbolagets begäran lämna upplysningar och tillhandahålla verifikationer, bevis, andra handlingar och läkarintyg som bolaget behöver för att reglera skadan.
- På försäkringsbolagets begäran medverka i polisens utredning av ärendet.
- På begäran träffa försäkringsbolagets personal eller av bolaget anlitad uppdragstagare.
- I övrigt följa anvisning som angetts i villkoren.
- Medverka till besiktning som försäkringsbolaget vill utföra med anledning av skada.

7.9 Reglering av skada - fortsättning på sid 47 ►

7. Allmänna bestämmelser

► 7.9 Reglering av skada - fortsättning från sid 46

Reparation

Reparation får bara ske efter försäkringsbolagets godkännande. Våra anvisningar om reparation, reparationsmetod och material ska följas. Skadade föremål ska behållas, om försäkringsbolaget inte meddelar annat. Försäkringstagaren ska, som ägare av den försäkrade egendomen, efter försäkringsbolagets medgivande beställa samt godkänna eller reklamera reparationsåtgärder.

Påföljd

Om den försäkrade struntar i sina åligganden, enligt avsnitten Anmälan och ersättningskrav samt Besiktning och reparation, kan ersättningen minskas eller helt falla bort. Se vidare avsnittet Oriktiga uppgifter under skaderegleringen.

Tiden för utbetalning av försäkringsersättning

Försäkringsbolaget ska betala försäkringsersättning senast en (1) månad efter det att den ersättningsberättigade gjort vad som angivits i avsnitten Anmälan och ersättningskrav samt Besiktning och reparation. Vad gäller egendom som ska återanskaffas eller repareras ska försäkringsbolaget betala försäkringsersättning senast en (1) månad efter att den ersättningsberättigade visat att egendomen reparerats eller återanskaffats.

Om myndighet har utfärdat förbud mot att skadad egendom återställs och detta beslut har överklagats ska försäkringsbolaget betala ersättning senast en (1) månad efter att bolaget fått besked om att överklagandet inte lett till ändring.

Om inte betalning sker i tid ska försäkringsbolaget betala ränta enligt 6S räntelagen (1975:635). Under polisutredning eller värdering enligt avsnittet Om det blir tvist om värdet på försäkrad egendom, betalar försäkringsbolaget dock endast den ränta som motsvarar Riksbankens vid varje tid gällande referensränta (dock inte om beloppet är mindre än 100 kr). Om den som gör anspråk på försäkringsersättning uppenbart har rätt till åtminstone visst belopp, betalar Försäkringsbolaget detta i avräkning på den slutliga ersättningen.

Dubbelförsäkring

Om samma intresse har försäkrats mot samma risk hos flera försäkringsbolag är varje försäkringsbolag ansvarigt mot den försäkrade som om det bolaget ensamt hade meddelat försäkring. Den försäkrade har dock inte rätt till högre ersättning sammanlagt från bolagen än vad som motsvarar skadan. Om summan av ansvarsbeloppen överstiger skadan så fördelas ansvarigheten mellan försäkringsbolagen efter förhållandet mellan ansvarsbeloppen. Om försäkrat intresse även omfattas

av annan försäkring och det i den andra försäkringen finns förbehåll vid dubbelförsäkring gäller samma förbehåll i denna försäkring.

Underförsäkring

Försäkringsbeloppet ska motsvara värdet av försäkrad egendom eller annat försäkrat intresse enligt villkorens ersättnings- och värderingsregler. Understiger försäkringsbeloppet detta värde kan ersättning från försäkringen minskas i förhållande till underförsäkringen (pro rata). Om vi begär det är den försäkrade skyldig att lämna en förteckning över det som är oskadat så att försäkringsbolaget kan bedöma om underförsäkring föreligger. Om du under pågående försäkringsår skaffar egendom som gör att din sammanlagda egendom överstiger försäkringsbeloppet innebär inte det att du omedelbart blir underförsäkrad. Du måste dock anmäla förändringen senast i samband med din förfallodag så att rätt försäkringsbelopp gäller för ditt kommande försäkringsår.

Preskription av rätt till ersättning från försäkring

Den som vill ha försäkringsersättning eller annat försäkringsskydd måste väcka talan inom tio år

från tidpunkten när det förhållande som enligt försäkringsavtalet berättigar till sådant skydd inträdde.

Om den som vill ha försäkringsskydd har framställt anspråket till försäkringsgivaren inom den tid som anges i första stycket, är fristen att väcka talan alltid minst sex (6) månader från det att försäkringsgivaren har förklarat att man har tagit slutlig ställning till anspråket.

Om talan inte väcks enligt denna punkt, går rätten till försäkringsskydd förlorad. Har den ersättningsberättigade framställt anspråket till försäkringsgivaren inom den tid som angetts i första stycket har han alltid sex månader på sig att väcka talan vid domstol mot försäkringsgivaren sedan försäkringsgivaren tagit slutlig ställning till ersättningsfrågan.

7. Allmänna bestämmelser

7.10 Regler i särskilda fall

Krigsskador

I Sverige gäller försäkringen inte för skada som har samband med krig, krigsliknande händelser, inbördeskrig, revolution eller uppror. Vid resa utanför Sverige gäller dock Hem- och Villahemförsäkring som omfattar lösegendom, om skada inträffat genom krig eller ovan nämnda oroligheter utom för avsnittet Överfall (om skadan inträffat inom tre (3) månader räknat från oroligheternas utbrott och om den försäkrade vistats i det drabbade området vid utbrottet). En annan förutsättning är att den försäkrade inte har deltagit i händelserna eller agerat som rapportör eller liknande.

Under samma förutsättningar ersätts även nödvändiga merutgifter för hemresa – dock inte för deltagare i sällskapsresa som omfattas av resegarantilagen (1972:204). Resgods ersätts även vid förlust genom att egendomen konfiskerats samt förlust genom att den försäkrade vid evakuering eller internering varit tvungen att lämna kvar egendomen.

Dammgenombrott

Oavsett vad som anges i försäkringsvillkoren (eller försäkringshandlingar i övrigt) om försäkringens omfattning eller giltighet gäller försäkringen inte i något fall för skada, förlust, krav eller anspråk vars omfattning eller uppkomst direkt eller indirekt orsakats av, eller står i samband med, brott i damm. Med damm avses i detta sammanhang en naturlig eller konstruerad uppdämning av vatten. Undantaget avser inte personskada, Rättskydd eller Katastrofskydd.

Terrorhandlingar

Oavsett vad som anges i försäkringsvillkoren (eller försäkringshandlingar i övrigt) om försäkringens omfattning eller giltighet gäller försäkringen inte i något fall för skada, förlust, krav eller anspråk vars omfattning eller uppkomst direkt eller indirekt orsakats av, eller står i samband med, eller är en följd av spridning eller användning av biologiska eller kemiska ämnen eller kärnämnen, kärnavfall eller andra ämnen med skadlig strålning i samband med, eller till följd av, terrorhandling. Med terrorhandling menas en skadebringande handling som är straffbar där den begås (eller där skadan uppstår) och som verkar vara utförd för att allvarligt skada eller skrämja en befolkning eller otillbörligen tvinga offentliga organ eller en internationell organisation att genomföra (eller avstå från att genomföra) en viss åtgärd eller allvarligt destabilisera eller förstöra de grundläggande politiska, konstitutionella och ekonomiska eller sociala strukturerna i ett land eller internationell organisation.

Atomskador

Försäkringen gäller inte skada på egendom eller vid skadeståndsskyldighet om skadan direkt eller indirekt orsakats av atomkärnprocess.

Force majeure

Försäkringen gäller inte för förlust som kan uppstå om skadeutredning, reparationsåtgärd eller betalning av ersättning fördröjs på grund av krig, krigsliknande händelser, inbördeskrig, revolution eller uppror eller på grund av myndighets åtgärd, strejk, lockout, blockad eller liknande händelser som är utom försäkringsbolagets kontroll.

7.11 Leverantörsansvar

För skada som omfattas av denna försäkring som leverantör eller annan ansvarar, enligt lag, garanti eller liknande åtagande, får du ersättning bara om du kan visa att den som har ansvaret inte kan fullgöra

7.12 Om det blir tvist om värdet på försäkrad egendom

Vid tvist om värdet på skadad egendom ska en värderingsman uttala sig om värdet på begäran av någon av parterna. Om parterna inte enas om annat ska värderingsmannen vara auktoriserad av svensk handelskammare.

Värderingsmannen ska tillämpa villkorens värderingsregler. Parterna får lägga fram egen utredning och lämna egna synpunkter. I utlåtandet ska värderingsmannen ange hur han/hon har beräknat skadans värde. Han/hon ska också lämna sitt utlåtande inom tre (3) månader sedan han/hon blivit utsedd.

Av ersättningen till värderingsmannen ska den försäkrade betala hälften av försäkringens grundsjälvrisk. Om skadan genom värderingsmannens utlåtande värderas till högre belopp än det som försäkringsbolaget erbjudit så betalar dock försäkringsbolaget hela kostnaden.

7. Allmänna bestämmelser

7.13 Rätt till regress

Försäkringsbolaget övertar den försäkrades rätt till skadestånd med anledning av skadan (i den mån skadan omfattas av försäkringen och har ersatts av bolaget). Den försäkrade får inte, med den som är ansvarig för skadan, träffa avtal som innebär att försäkringsbolagets regressrätt inskränks. Skulle så ske har försäkringsbolaget rätt att av försäkringstagaren kräva tillbaka det belopp som motsvarar inskränkningen.

7.14 Överlåtelse av fordran

I samma utsträckning som försäkringsbolaget har utbetalat ersättning övertar bolaget den försäkrades rätt att kräva ersättning från den som är ansvarig, eller i annat fall betalningskyldig, för skadan.

Äganderätt till ersatt egendom

Försäkringsbolaget övertar äganderätten till ersatt egendom om inget annat avtalas med den försäkrade.

Tredje mans rätt

Försäkringen gäller till förmån för försäkringstagaren och annan som omfattas av försäkringen.

I övrigt gäller försäkringen endast till förmån för den som har förmånsrätt i fast egendom eller tomträtt. Försäkringskyddet upphör att gälla för försäkrad egendom när äganderätten övergår till annan. Försäkringen gäller ändå under sju (7) dagar efter riskens övergång till förmån för en fysisk person som har förvärvat egendomen huvudsakligen för ändamål som inte utgör näringsverksamhet, i den mån dennes skada inte omfattas av någon annan försäkring på egendomen. Har försäkringen sagts upp av någon annan anledning än överlåtelsen är dock uppsägningen giltig också mot den nye ägaren.

Tillämplig lag

För försäkringsavtalet gäller svensk lag. De viktigaste bestämmelserna finns i försäkringsavtalslagen (2005:104). Tvist med anledning av sjöförsäkring ska provas av svensk dispasschör.

7.15 Villkorsgaranti

Villkorsgarantin är ett skydd för dig som har bytt försäkring till en villahem-, hem-, fritidshus- eller motorförsäkring med Protector Försäkring som ny försäkringsgivare. Villkorsgarantin innebär att om du råkar ut för en skada ersätts den, även om de nya försäkringsvillkoren säger annorlunda. Detta under förutsättning att

- din försäkring med tidigare försäkringsgivare motsvarar din nya försäkring, med liknande omfattning och självrisiker
- din tidigare försäkring och dess försäkringsvillkor hade ersatt den aktuella skadan

Ersättningsregler

Villkorsgarantin gäller med Protectors högsta ersättningsbelopp samt begränsningar för ålder- eller miltal.

Giltighetstid

Villkorsgarantin gäller i två (2) år från att du tecknade din nya försäkring med Protector Försäkring som försäkringsgivare. Den gäller alltså inte för skador som du råkar ut för senare än två år efter att du tecknade försäkringen.

Hur går du tillväga?

Om du drabbas av en skada som din nuvarande försäkring inte ersätter ska du visa att du hade fått ersättning från din tidigare försäkring. Det gör du genom att visa upp försäkringsbrevet för din gamla försäkring.

8. Om vi inte är överens

Så här gör du om du inte är nöjd med vårt beslut i ett skadeärende:

1. Vänd dig till den som behandlat ärendet

Om du inte är nöjd med beslutet i ett ärende eller hur du blivit bemött kan du vända dig till den som handlagt ärendet, det är oftast tillräckligt för att situationen eller eventuella oklarheter ska klaras upp. Om du inte är nöjd efter detta görs en formell omprövning av ditt ärende.

2. Kontakta Söderberg & Partners Klagomålsansvarige

Om du fortfarande inte är nöjd efter att ha vänt dig till handläggaren finns det också möjlighet att vända sig till Söderberg & Partners Klagomålsansvarige. För att så snabbt och effektivt som möjligt kunna hjälpa till med ditt klagomål behöver vi få skriftlig information om vad du anser är fel.

Vi tar tacksamt emot ditt klagomål via adressen:

Söderberg & Partners Insurance Consulting AB
Att: Klagomålsansvarige
Box 7785
103 96 Stockholm

Klagomålsansvarige gör en fristående prövning av ärendet och kan därför behöva lite tid för att fatta beslut. Vår målsättning är att återkomma så snart som möjligt, med en återkoppling inom två veckor med besked om hur ärendet kommer att hanteras.

Klagomålsansvarige kan pröva de flesta ärenden men det finns några undantag, till exempel ärenden som inte först har omprövats på berörd avdelning. Klagomålsansvarige prövar inte ärenden där mer än ett år förflutit efter det aktuella beslutet eller bemötandet som du inte är nöjd med.

Klagomål och tvist rörande försäkringsförmedlingen

Om du har några synpunkter på försäkringsförmedlingen är du välkommen att kontakta Söderberg & Partners klagomålsansvarige. Tvist med Söderberg & Partners angående förmedlingen kan prövas av Allmänna reklamationsnämnden. Det finns också möjlighet att få tvisten prövad av allmän domstol.

Om du fortfarande inte är nöjd

Om vi har försökt att lösa problemen tillsammans och du fortfarande inte delar vår bedömning finns det andra möjligheter för dig att få ärendet prövat utanför Söderberg & Partners.

Allmänna reklamationsnämnden

Du kan alltid vända dig till Allmänna reklamationsnämnden, ARN, som prövar privatpersoners försäkringstvister, utom tvister rörande vållande vid trafikolyckor eller medicinska bedömningar. ARN är en statlig myndighet och prövningen är kostnadsfri. Försäkringsbolaget följer som regel nämndens rekommendationer i enskilda skadefall.

Telefon: 08-508 860 00 Fax: 08-508 860 01 www.arn.se

Allmän domstol

Du har möjlighet att få din tvist prövad i domstol och kan då ofta utnyttja din rättsskyddsförsäkring och anlita advokat eller annat lämpligt juridiskt ombud, även vid tvist med Söderberg & Partners.

Övriga kontaktuppgifter

Konsumenternas försäkringsbyrå

I allmänna frågor om försäkringar kan du vända dig till Konsumenternas försäkringsbyrå som hjälper dig att tolka villkor, jämföra försäkringar och gå vidare om du är missnöjd med ett beslut. Rådgivningen är kostnadsfri. En av byråns viktigare uppgifter är att fånga upp konsumentproblem på försäkringsområdet och återföra dessa för myndigheterna, företagen och branschorganisationerna.

Telefon: 0200-22 58 00 Fax: 08-24 88 91
www.konsumenternas.se

Försäkringsgivare

Försäkringsgivare för denna Försäkring är:
Protector Försäkring Sverige,
Filial av Protector Forsikring ASA Norge.
Västra Trädgårdsgatan 15111 53 Stockholm
Sverigeskador@protectorforsakring.se

9. Begreppslista

Lösöre

Lös egendom som inte utgörs av pengar eller värdehandlingar. Om du bor i hyrd villa omfattas aldrig byggnaden i ditt försäkringsskydd.

Merkostnader vid skada

Med "merkostnader" avses nödvändiga och skäliga merutgifter för kost, logi, resor, magasinering och flytt som bestämts i samråd med försäkringsbolaget.

Självrisk

Vid varje skadetillfälle tillämpas en självrisk. Hur stor självrisk är framgår av ditt försäkringsbrev eller försäkringsvillkoren. I vissa fall gäller försäkringen med en särskild självrisk; detta framgår då av försäkringsbrevet eller tillämpligt villkorsavsnitt. Vid skada dras självrisken av efter åldersavdrag och före nedsättning på grund av avvikelse från säkerhetsföreskrifterna. Om du drabbas av en skada som berör flera försäkringar hos försäkringsbolaget där du är omfattad som försäkrad, betalar du bara den högsta självrisk.

Fritid

Med detta menas den tid som inte är arbetstid eller skoltid och inte heller tid för resor till eller från arbete eller skola/universitet.

Invaliditet

Invaliditetsgraden fastställs med hänsyn till de skador och symptom som orsakats av olycksfallet och som objektivt kan fastställas kan förlorad kroppsdel ersättas med protes görs bedömningen med hänsyn till protesens funktion). Bestämningen sker helt oberoende av vilken grad den skadades arbetsförmåga satts ned till följd av olycksfallet och sker med ledning av vid var tid gällande branschgemensamma tabellverk. Detsamma gäller bedömning av vanprydan ärr eller annan vanställning. Invaliditetsgraden kan aldrig överstiga 100 % för syftet att beräkna ersättningen. Invaliditetsgrad som fanns sedan tidigare för sjuk eller skadad kroppsdel frånräknas den nya invaliditetsgraden.

Värdehandling

Med värdehandling avses en handling som självständigt har ekonomiskt värde.

Professionell idrottsutövare

Om mer än hälften av den förvärvsmässiga inkomsten kommer från den idrott som utövas anses du vara professionell idrottsutövare.

Försäkringsbrev

När vi i villkoren skriver "försäkringsbrev" menar vi ditt försäkringsbrev samt förköpsinformation.

Säkerhetsföreskrifter

Med detta menas det som i försäkringsavtalslagen (2005:104) benämns som säkerhetsföreskrift. Dessa finns angivna under avsnittet Generella säkerhetsföreskrifter respektive Särskilda säkerhetsföreskrifter under varje försäkringsmoment.

Olycksfallsskada

Med olycksfallsskada avses kroppsskada som drabbar dig genom plötslig och ofrivillig yttre händelse, det vill säga ett utifrån kommande våld mot kroppen. Om kroppsfel (sjukdom, sjuklig förändring, lyte eller men) redan finns när olycksfallet inträffar, eller om det tillkommer senare utan samband med detta, och olycksfallet kan antas förvärra tillståndet lämnas endast ersättning för de följder som uppkommer oberoende av kroppsfelen och enbart direkt av olycksfallsskadan. Undantaget från ovan är hälseneruptur, plötsligt vridvåld mot knä, förfrysning, värmeslag, solsting, och smitta på grund av fästingbett som i detta sammanhang räknas som olycksfallsskada.

Som olycksfallsskada räknas aldrig tandskada genom bitning eller tuggning, skada som uppkommer på grund av smitta genom bakterier, virus eller liknande eller skada som uppkommer genom användning av medicinska preparat, ingrepp, undersökning eller behandling. Försämring som tillstöter efter olycksfallet räknas inte som olycksfall om det är sannolikt att denna försämring skulle inträffat oavsett olycksfallet.

9. Begreppslista - fortsättning på sid 52 ►

9. Begreppslista

► 9. Begreppslista - fortsättning från sid 51

Småmål

Med "småmål" avses tvist där värdet av det som yrkas inte överstiger ett halvt basbelopp, som ska handläggas enligt reglerna i 1 kap, 3d § rättegångsbalken.

Nära anhörig

Maka/make, sambo, registrerad partner, barn, barnbarn, syskon, föräldrar, far-, mor- och svärföräldrar, svärdotter, svärson, svägerska, svåger, samt person som har vårdnad om barn inom denna krets som är under 18 år.

Akut sjukdom

Med "akut sjukdom" menas en oförsedd försämring av ditt hälsotillstånd som inte är olycksfall enligt definitionen för detta.

Plötslig och oförsedd händelse

Med detta menas en skada som orsakats av en händelse som är både plötslig och oförsedd. Med "plötslig" menas att den händelse som utlöst skadan ska ha haft ett snabbt förlopp. Detta exkluderar slitage och åldersförändringar.

Med "oförsedd" menas att den måste ha inträffat oväntat och att den normalt inte gått att förutse och därför inte kunnat förhindras.

Rehabiliteringskostnader

Med detta avses tidsbegränsade åtgärder som syftar till att förbättra din funktionsförmåga efter den akuta behandlingstiden.

Bostad

Den bostad som är angiven i försäkringsbrevet eller annan bostad som du äger, hyr eller lånar eller innehar som bostadsrätt. Bostad avser aldrig rum på hotell- eller pensionat, tält, husvagn, bil, båt eller liknande. För villa och fritidshus avses alla utrymmen i bostadsdelen, samt alla utrymmen som har direkt dörrförbindelse med dessa, (undantaget balkong). För flerfamiljshus avses alla utrymmen i lägenheten, men inte balkong eller biutrymme (med biutrymme avses källar- och vindsförråd eller liknande förrådsutrymme samt gemensamhetsutrymme som du inte ensam har nyckel till, exempelvis tvättstuga, gemensamt kök och cykelrum).

Biutrymme

Med "biutrymme" avses källar- och vindsförråd eller liknande förrådsutrymme samt gemensamhetsutrymme som du inte ensam har nyckel till, exempelvis tvättstuga, gemensamt kök och cykelrum i flerfamiljshus.

Tomtmark

Med "tomtmark" avses markområdet i direkt anslutning till försäkrad bostadsbyggnad med staket, växtlighet, flaggstång, lyktstolpe, pool, brunn och brygga. För jordbruksfastighet avses det område som enligt taxeringen är avsatt som tomtmark kring bostadshus.

Fullvärde

Egendom försäkrad till fullvärde begränsas normalt inte av högsta ersättningsbelopp, utan du kan få ersättning för skadans fulla kostnad.

Skyfall

Som "skyfall" räknas kontinuerlig nederbörd som överstiger 1 mm/minut eller 50 mm/dygn.

Stöldbegärlig egendom

Med stöldbegärlig egendom menas:

- Föremål helt eller delvis av ädel metall, äkta pärlor och ädelstenar
- Antikviteter, äkta mattor, konstverk, fick- och armbandsur. Med antikviteter menas föremål som har ett förhöjt marknadsvärde på grund av sin typ och ålder, i regel minst 100 år
- Apparater för text-, ljud- och bildåtergivning, exempelvis TV, DVD-spelare, kommunikationsutrustning
- GPS, optisk utrustning och musikinstrument
- DVD- och cd-skivor, filmer och annan media för återgivning i apparater enligt ovan
- Vapen och tillbehör till dessa, inklusive ammunition
- Alkoholhaltiga drycker
- Alla datorer och tillbehör till dessa
- Mobiltelefoner
- Pälsar och pälsverk
- Föremål med särskilt samlarvärde

Hushållsmaskin

Med detta avses maskin för klädvård, städning, disk, tillagning och förvaring av livsmedel.

9. Begreppslista - fortsättning på sid 53 ►

9. Begreppslista

► 9. Begreppslista - fortsättning från sid 52

Resekostnad

Med "reskostnad" avses det belopp som du betalat för resa och logi. Till detta räknas även det du betalat för greenfee, liftkort, arrangemang och hyrbil.

Om du reser med bil från Sverige räknas även milersättning som reskostnad enligt Skatteverkets vid var tid gällande schablonbelopp för reseavdrag. Sträckan beräknas som den närmaste vägen från resans start till platsen där resan avbryts och eventuellt åter. Du får endast ersättning för din del av reskostnaden i dessa fall, det vill säga om ni är fyra (4) resenärer där endast du är omfattad av försäkringen så kan du få ersättning för 25% av reskostnaden.

Restid

Med detta avses resans (innan avfärd) planerade längd i dagar inklusive avresedag och hemkomstdag.

Naturkatastrof

Med detta avses händelse som är av den omfattningen att lokala räddningsstyrkor inte kan hantera situationen själva utan behöver internationell assistans, exempelvis vid jordbävningar och orkaner.

Äkta hussvamp

Med "äkta hussvamp" avses *Serpula Lacrymans* samt *Serpula Himantiodes* som kan fastställas vid typbestämning av mycel och fruktkropp.

Karens

Den första tiden sedan ett försäkringsfall har inträffat. Under denna tid får du ingen ersättning från försäkringen.

Kvalificeringstid

Den tidsperiod som ska ha passerat från försäkringens första dag innan en försäkringshändelse kan ge rätt till ersättning.

Företagare

Du som bedriver verksamhet som avses i 13 kap. 1§,1:a stycket i inkomstskattelagen, som du också utför arbetet i och har ett väsentligt inflytande över.

Försäkringsfall

Händelse som inträffar under tid då försäkringen är gällande och som omfattas av denna försäkrings villkor.

Fullt arbetsför

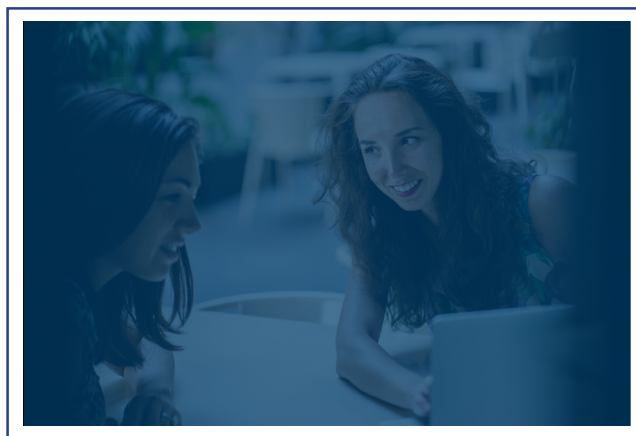
"Fullt arbetsför" är en person som inte till någon del uppbär sjuklön, sjukpenning, rehabiliteringspenning, aktivitetsersättning, sjukersättning, skadelivränta, handikappersättning eller liknande ersättning samt kan fullgöra sitt vanliga arbete utan några inskränkningar eller särskilda anpassningar av hälsoskäl.

Totalskada

Skada på försäkrad bostad som innebär att bostaden inte kan nyttjas under minst en (1) månad.

Bostaden anses obrukbar om:

- Du inte kan vistas där av säkerhets- eller hälsoskäl.
- Om det inte finns tillgång till toalett samt bad eller dusch.
- Om det inte går att laga mat i bostaden.



Söderberg & Partners

Stureplan 8
Box 7785
103 96 Stockholm

Kundservice

Telefon: 010-6820300
E-post: privatforsakring@soderbergpartners.se
Öppettider : måndag-torsdag 09.00-18.00, fredag 09.00-17.00

Skadeservice

Telefon: 010-6820300
E-post: skador@soderbergpartners.se
Vid akut brand- eller vattenskada utanför våra ordinarie öppettider: 010-551 82 51
Vid skador akuta skador utanför kontorstid: 010-6820300